

第二章 內埔客家聚落的建築風貌

本章節旨在調查基地範圍內，屬於內埔鄉客家聚落內居民移墾至內埔鄉後的定居發展歷程與現況，並探討出地區性特有的建築文化資源，以作為未來文化資產與空間發展的重要元素與精神依歸。內文共分三小節討論，第一節以聚落發展為主題調查客家先民入墾內埔的過程及各聚落的特色，第二節以文化資產為主題調查客家人在歷史發展的過程中所遺留的空間軌跡，第三節以傳統建築為主題，從開墾初期的建築遺留調查客家先民的居住與其他功能性建築。

調查結果顯示，內埔的開發與竹田、萬巒兩地幾乎同時，沿東港溪西岸建立了下樹山庄（位今內埔鄉和興村）為內埔地區最早建立的村落，再沿著東港溪及隘寮溪支流龍頸溪逐漸開墾成為內埔的各個聚落；而各聚落以市集為最貼近客家庶民生活的活動與空間，最能作為代表的即為豐田村（新北勢）的延平路市集與兩旁巴洛克式洋房，顯示當時的新北勢是客家居民經濟交易的中心。而文化資產以縣定古蹟內田村天后宮及振豐村東柵門為調查項目，此兩文化遺跡顯示出內埔鄉內的族群關係曾經有一段緊張的時期而影響了客家居民的分散與集結；傳統建築部分調查結果以美和村伙房及敬字亭數量為多且保存良好，形成了內埔鄉內客家聚落的居住與祭祀的特有風貌。

本章所調查歸納後有三大重要地區特色，一、內埔鄉內的先民拓墾路徑是形塑內埔鄉歷史源流的最佳方案。二、傳統市集為最貼近客家庶民生活的活動，空間遺留著當年經濟熱絡的代表建築，是營造客家產業空間再造的好地點；而庶民生活的娛樂活動則以戲院為代表，民國 50~60 年間曾經有內埔、文華、清河、東寧及大華戲院分布於內埔村跟內田村內，戲院繁華時期的熱鬧，更是老一輩客家人生活中難忘的娛樂體驗。三、伙房為傳統建築的代表，也是最能體會客家生活的場所，結合聚落內特有的祭祀節慶等活動，可以深度體驗客家生活與環境。因此，此三大重要地區特色將成為後續空間規劃的主題營造項目。

第一節 內埔客家聚落風貌

一、屏東平原的容顏

福爾摩沙(Formosa)原為平埔族與南島語族的生活場域，自十七世紀初期漢人移入，而成為由漢人社會為主體。至十九世紀下半期，從原鄉來自臺灣的漢人，漸漸將此從一個移墾式的生活，轉而形成一個個在地性模式，此外，傳統的社會結構內涵中，並具有明確的傳統中國社會結構的基本模式。但因地形容貌的變異，及區域間發展不一，也形成各族群特有的特色。故由不同區域的環境探究，可瞭解臺灣內部歷史之脈絡。

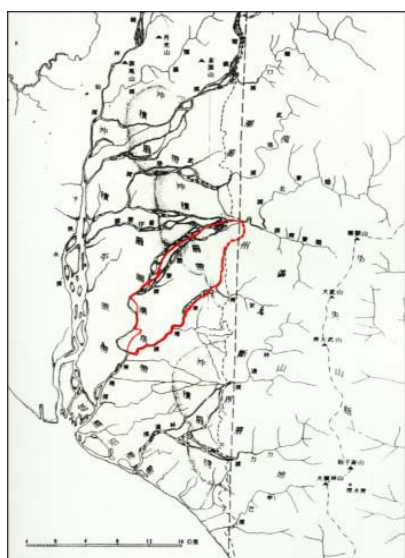


圖 2-1 屏東平原的生態環境

資料來源：施添福，《清代臺灣屏東平原的開墾與族群關係》，1998

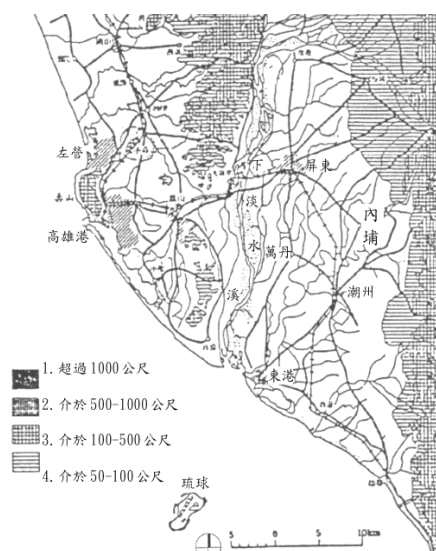


圖2-2 內埔地形高度分布

資料來源：陳正祥，1959

在福爾摩沙的西南端就有一平原，我們稱屏東平原，屏東平原為台灣第二大平原，其西為高屏溪，東為潮州斷層崖，在潮州大斷層下形成許多新舊沖積扇，此漸逼迫北面荖濃溪河道西移，而與旗山溪合併成今天的高屏溪。由於沖積扇堆積物向西方推演，使高屏溪漸漸西移，逐步侵蝕山南方的丘陵山麓拓寬平原面，同時旗山溪、荖濃溪、隘寮溪、來社溪、力力溪所搬入的大量岩屑均堆積於平原面¹。此外，河川沖積作用成為屏東平原的主要推演因素，沖積扇更為屏東平原的重要地形面，簡單而論其地理環境為：北至高雄縣旗山鎮、屏東縣高

¹ 林朝榮、周瑞墩，《臺灣地質》，（臺中市：臺灣文獻委員會），1974，頁126-128，367-368。

樹之玉山山脈南端，南至東港之海岸線，西以下淡水溪（高屏溪）與高雄平原為界，東為潮州斷層崖，形成一明顯之區域。

氣候上，屏東平原位於北回歸線以南，屬熱帶氣候，終年暖熱，全年皆為生長季。而內埔地區位置位於隘寮溪通過斷層出山後，分歧之水路所形成的沖積扇上，東邊的平頂山為一菸葉狀之獨立臺地，屬隘寮溪舊沖積扇之殘餘部分，屏東平原中央即為內埔地區，其北、東、南三面由東港溪的主支流包圍，區域內分布密如網狀的河道。地勢東北高西南低：東北向為高 150 公尺的平頂山臺地及隘寮溪沖積扇扇頂、扇央區土層多礫石且地下水位低，夏季洪水出谷口往西宣洩時，更是首當其衝，故生存及農耕環境早期受到許多挑戰。西南向則為沖積扇的扇端區，地勢平緩，土質、水文等方面都適宜種植水稻²。

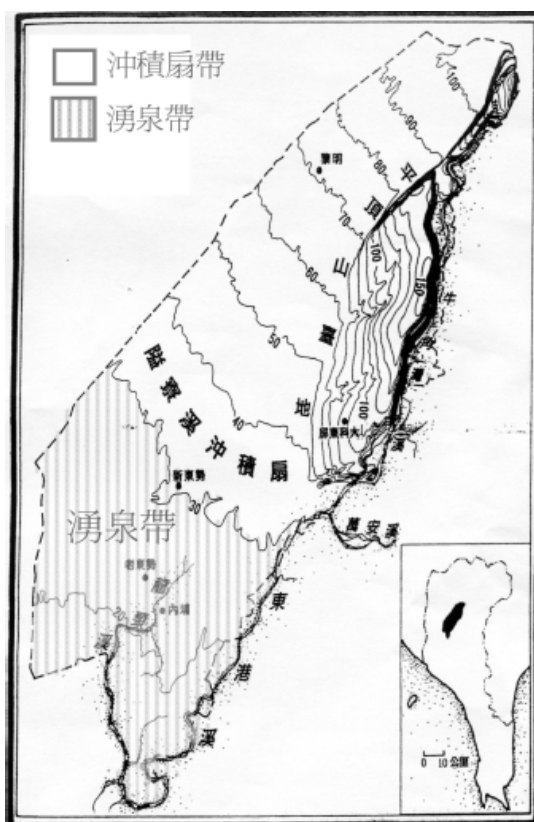


圖 2-3 屏東縣內埔鄉的自然環境

資料來源：臺灣省文獻委員會，《臺灣地名辭書》，2001

² 臺灣省文獻委員會，《臺灣地名辭書》，2001，卷四，頁 577。

二、南部族群的形成

遠在漢人移居台灣之前，平埔族及高山族已在本島活動數百年或數千年，屏東平原，原是平埔熟番「鳳山八社」³的生活空間(鳳山八社：屏東平原在漢人未進入墾殖前，主要為武洛、搭樓、阿猴、下淡水、上淡水、力力、茄藤、放鐐等八社平埔族群的活動區域。)。屏東平原在清代屬「下淡水」地區。時「下淡水」地區的範圍西至下淡水溪(今高屏溪)、東至當時之番界、北至羅漢門(今旗山鎮附近)、南瀕海的一帶平野⁴。而由施添福 1998 年的研究；據清康熙 61 年(1722)立石劃界的地點，歷年各社贖賣土地的位置，及其乾隆中期各社守隘地區，描繪出各社的活動領域來觀察(圖 2-2)，內埔地區應屬上淡水社、下淡水社遊獵活動的範圍。



圖2-4 鳳山八社領域圖

資料來源：施添福，《清代臺灣屏東平原的開墾與族群關係》，1998

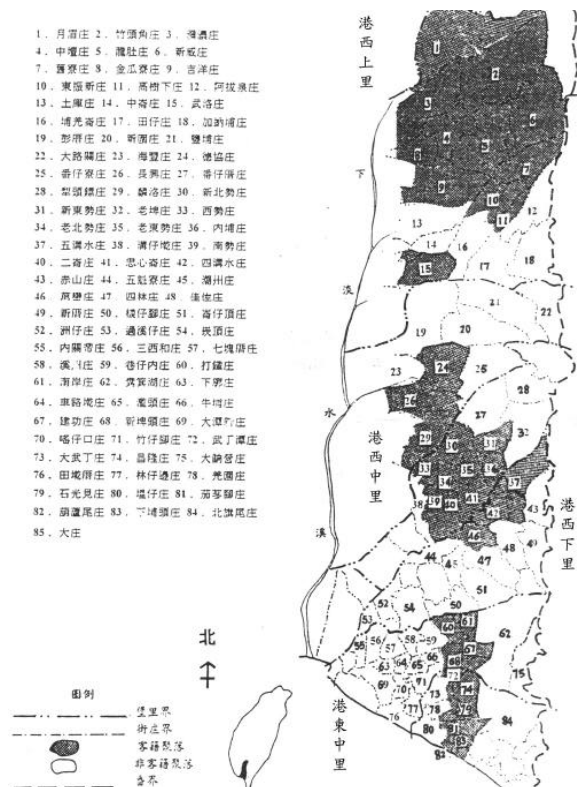


圖2-5 下淡水地區客家聚落分布圖

資料來源：臨時台灣土地調查局，台灣堡圖，明治37年

³ 鳳山八社在目前學界對平埔族分類中的定位仍有所爭議。最初，伊能嘉矩將鳳山八社總稱為 Makatao。見李國銘，〈關於屏東平原少數民族的二、三事〉，頁 57。

⁴ 伊能嘉矩，《大日本地名辭書臺灣之部》，（東京：富山房出版社），1909，頁 154-159。

早期來台移墾者，因原鄉之不同，概要可分為閩南福佬系的泉州人、漳州人，以及粵東潮州客及閩西汀州客。對於來台漢人族群的分布，如依「先到先佔」的原則，先到的族群當然率先佔墾登陸的沿海口的沖積平原，後到者則被迫必須往東依序分布，一般而言，泉州人先到，再者漳州人，客家人則是殿後⁵。而研究台灣的伊能嘉矩對台灣族群分布作以下的說明：「閩屬之分佈區域，主要在海岸平野地區。粵屬之分佈主要在山腳丘陵地區」⁶；而由戴炎輝依據漢人移民台灣之先後秩序則提出：隨鄭氏渡台者多泉民，從施琅征台者多漳民。粵民於台灣初入清版圖時，被禁止渡台；至康熙末年，因其禁漸弛而人漸增，泉、漳先至，故先佔海濱平原，而為頭家佃戶或營商；粵民後至，故多居附山地帶，且初時大率為佃戶。⁷

故回歸早期開墾的時期，其客家先民因原鄉的生存條件不佳，以至結群到台灣謀生，他們除了單身來台，或以替人耕佃與投身拓墾工作，故當建立了相當基礎後，再而返回原鄉攜眷帶親來台。然一部份客家先民南下屏東平原，從東港上溯下淡水溪北上到萬丹附近上岸，參與閩南人承墾或在平埔族的土地上拓墾，以其先到先佔，先於開墾的過程。那散佈南部各地的客家先民，確切推論其聚落的成形，自始於康熙 25、26 年起迄康熙 60 年朱一貴之亂後，他們在下淡水溪以東、東港溪沿岸陸續建立了 13 大庄、64 小庄，而此南部各聚落逐漸形成。乾隆 51 年(1786)，林爽文、庄大田之亂時，他們分配兵丁及糧饗，推舉各地領導者及總領導者，各地武力冠以前、後、中、左、右、先鋒堆之名，以忠義亭所在為中心向下淡水的方向命名：長治、麟洛地區為前堆，竹田為中堆，內埔為後堆，里港武洛、美濃、高樹、杉林、六龜地區為右堆，新埤、佳冬為左堆，萬巒地區為先鋒堆。⁸萬巒因為於這些堆的大後方，鄉勇大都被徵調為先鋒部隊乃稱為先鋒堆。除先鋒堆外，其他各堆是以面向下淡水溪的方向做為堆名的依據。當然有關南部客家族群的開發非一蹴可及，而是經過不同的時空路線與階

⁵ 簡炯仁，《屏東平原開發與族群》，屏東市：屏東縣立文化中心，1997，頁 4-5。

⁶ 伊能嘉矩，《臺灣文化志》，臺中市：臺灣省文獻委員會，民國 80 年，頁 191。

⁷ 戴炎輝，《清代臺灣之鄉治》，台北：聯經出版事業公司，1992，頁 296。

⁸ 曾彩金，《六堆客家社會文化發展與變遷之研究：第一篇歷史源流篇》，2001，頁 79。

段，且不同的學者有不同之見解，但幾乎是大同小異，也不出北、中、南三個路線進行，但曾坤木認為應有其他特例存在⁹，而非刻板三個路線而已，其研究相關整理如下。而後歷經客家拓墾的地區擴大，族群勢力範圍也隨之擴大，其中以乾隆之後的右堆為最，由當初只有阿里港附近的武洛庄，擴大到高樹、美濃、六龜、杉林等四鄉鎮，因此六堆也由當初的 77 庄到日治初期增為 106 庄。

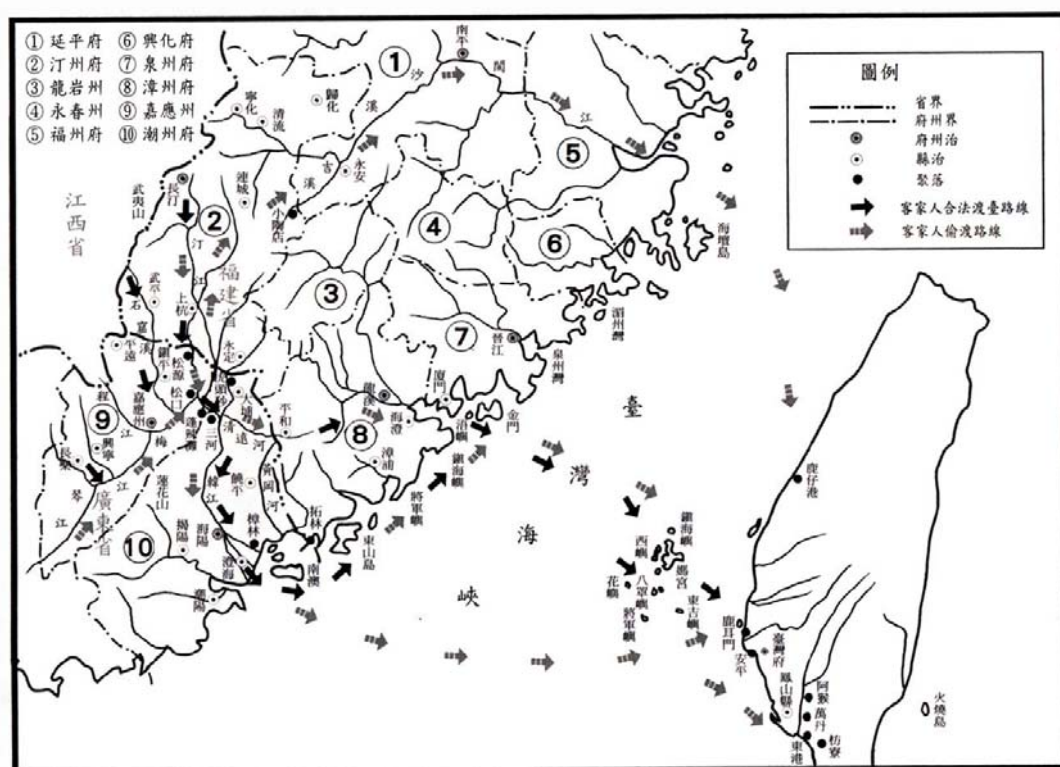


圖2-6 客家人渡臺路線圖

資料來源：林正慧，《六堆客家與清代屏東平原》，2008

⁹曾坤木查訪老庄邱屋伙房昌俊公來台經過，第十四世啟棠公祖墳葬於高雄州岡山郡三爺埤，十五世延雍公遷居前堆長興庄，十六世昌俊公遷居高樹，此乃在台南登台循陸路到六堆開發之例子；客家伙房之研究－以高樹老庄為例。2001，政治大學民族所碩士論文。

表2-1、六堆客家拓墾表

拓墾階段	名稱	拓墾路線與地區	說明
康熙年間	中堆、後堆、先鋒堆	中線：由濫濫庄向東港溪流域，即今之竹田、萬巒、內埔等三鄉境內開拓。	康熙年間的拓墾活動分成北、中、南三個方向進行，客家人在萬丹附近上岸後較大的據點大概就是濫濫庄，沿著東邊的東港溪谷兩岸向北南進墾了今日竹田、內埔、萬巒三個鄉的大部分。
	左堆	南線：鍾壬壽認為由東港溪沿岸南下佳冬、新埤鄉。賴旭貞認為係海陸多方面多階段移墾佳冬、新埤鄉。	
	前堆、右堆	北線：沿番仔寮溪及隘寮溪間墾殖，甚至北溯武洛溪而上，即今之長治、麟洛鄉及里港鄉武洛庄。	
乾隆以後	右堆	美濃：乾隆元年(1736)右營統領林豐山、林桂山兄弟率眾北渡荖濃溪到靈山、月光山、雙峰山拓墾；乾隆2年(1737)鎮平人涂百清率六姓人開拓龍肚；乾隆3年(1738)劉玉衡率二十五姓人拓墾竹頭角、九芎林；乾隆4年(1739)越月光山入墾楠梓仙；乾隆5年(1740)越茶頂山入墾六龜境內；乾隆13年(1748)李九禮劉順芳等拓墾中壇庄	朱一貴事件後演變成閩客衝突，造成六堆客家最北端的孤立據點武洛庄，遭受閩人及平埔族的包圍之勢，加以當地荖濃溪及武洛溪氾濫危及居民安全，由武洛庄向東、東北及北方遷移至大路關、高樹、美濃、六龜、杉林等地移墾。
	右堆	高樹：乾隆3年(1738)原居武洛庄十八姓人因東北部船斗庄東振租館招佃墾荒，乃移墾成東振新庄；部分武洛居民在乾隆初年向東移墾成大路關庄。	

資料來源：
 曾彩金編纂，《六堆客家社會文化發展與變遷之研究》，2001。
 曾逸昌編著，《客家概論》，2002。
 林正慧，《清代客家人之拓墾屏東平原與六堆客庄之演變》，1997。
 賴旭貞，《佳冬村落之宗族與祭祀——台灣客家社會個案研究》，1998。

表2-2、日據初期六堆所屬村庄一覽表

堆 別	村 落
先鋒堆	萬巒庄、下硫磺崎、上硫磺崎、頭溝水庄、二溝水庄、四溝水、水庄、鼎興庄、新庄仔、糖廍庄、鹿寮庄、大林庄、流唐庄
前 堆	上前堆 火燒庄、新潭頭庄、老潭頭庄、芎蕉腳庄、三塊厝庄、竹葉林庄、新園庄、潭底庄、三豬毛庄、加冬仔庄、煙墩腳庄
	下前堆 麟洛庄、上竹架庄、下竹架庄、老田尾庄、田心庄、徑仔庄
後 堆	內埔庄、竹山溝、上樹山庄、下樹山庄、老東勢庄、新東勢庄、新庄仔、檳榔林庄、番仔埔、塘肚仔、加冬樹庄、左仔角庄、埤頭、忠心崙庄
中 堆	上中堆 西勢庄、新北勢庄、老北勢庄、四十分庄、南勢庄、上竹頭庄、竹園庄、楊屋角庄、八壽埤庄、虞埔庄
	下中堆 二崙庄、溝背庄、頓物潭庄、頓物庄、尾崙庄、羅經圈
左 堆	六根庄、新埤頭庄、石光見庄、下埔頭庄、武丁庄、半礮仔庄、昌良庄、千山庄、見光庄、沙崙庄、上埔頭庄、打鐵庄
合計	總計百六庄

資料來源：村上玉吉編著，《南部臺灣誌》，1934。

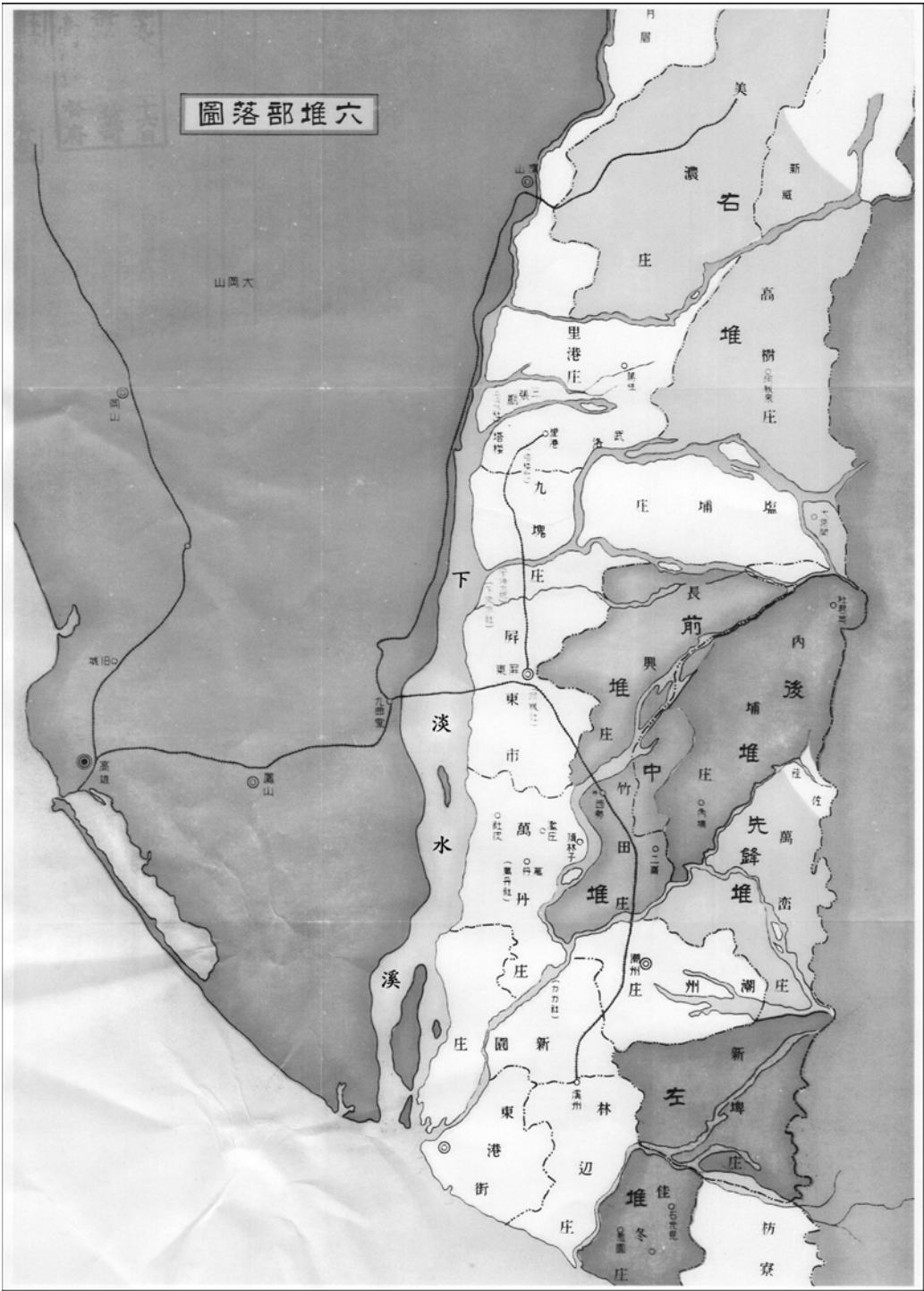


圖2-7 六堆部落圖

資料來源：松崎仁三郎，《嗚呼忠義亭》，1935

三、客家先民的移墾

土地的開墾與水利的開發息息相關。土地在開墾的同時，若沒有水利開發來配合，則農業產值是不可能提升的，亦無法容納大量移民人口的湧入。相較於台灣其他地區，入墾下淡水以東的客家移民在墾拓土地的同時，即致力於水利興建，進而成為清代台灣最早而普遍收穫早稻的地區，而「開埤作圳，人人有份」從這句話，即可對應六堆先民對於土地開埤作圳的重視。

時「下淡水」地區的範圍西至今高屏溪、東至當時之番界、北至今旗山鎮附近、南瀕海的平野¹⁰。清康熙 58 年（1719），以貫流平原中央的東港溪為界，將平原分東屬港東里、西為港西里的兩大區域。至清光緒 14 年（1888），以自然地形為界作更小的行政區域劃分，北以武洛溪、隘寮溪為界，劃成港西上里、港西中里、以及港西下里；南以後寮溪、林邊溪分成港東上里、港東中里、港東下里¹¹等三里。內埔地區則在清代行政劃分上大部分屬港西下里，一部分在港西中

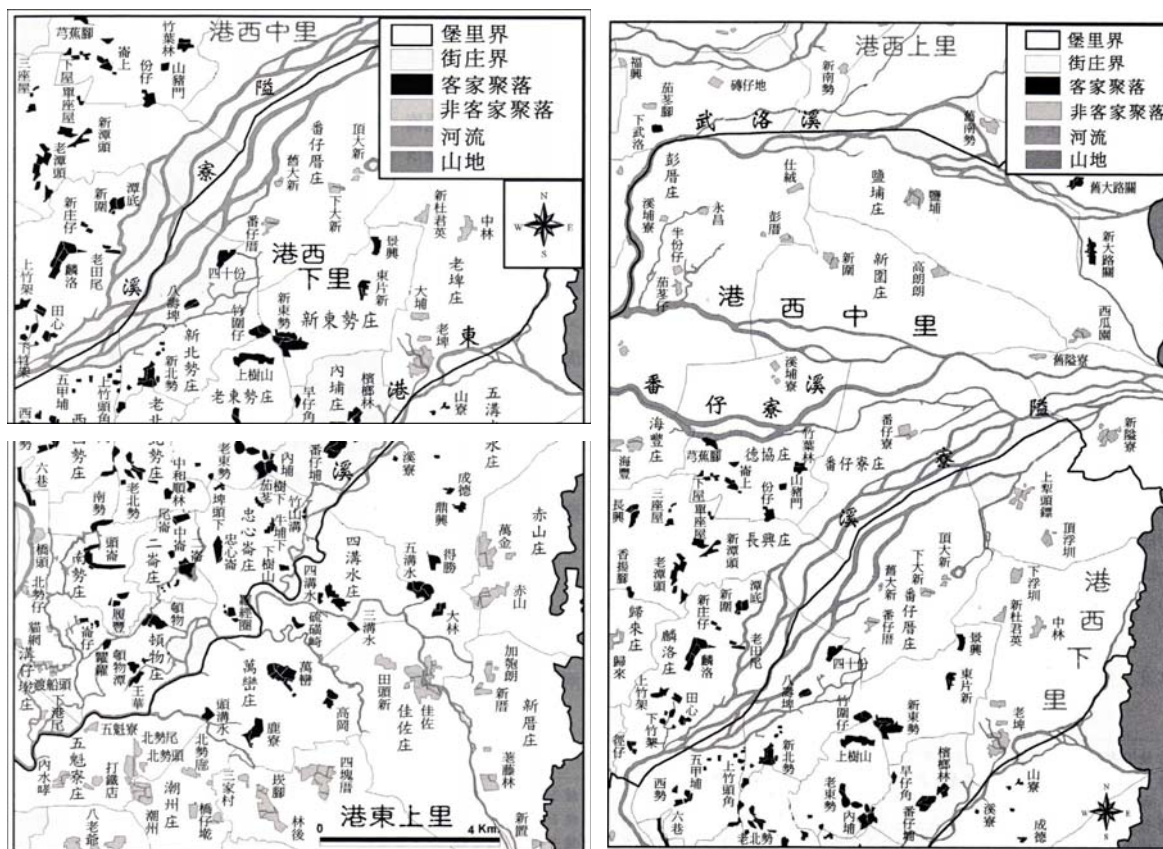


圖2-8 下淡水地區客家聚落與河流分布圖(港西下里、港東上里(左)、港西中里(右))

資料來源：林正慧，《六堆客家與清代屏東平原》，2008

由於客家先民對水源環境的重視，及其為開墾屏東平原的環境因素下，讓本身於原鄉生活方式的模式，可相對建立於圍墾中的過程，且在坡地及河谷平原上如需有效利用，首重解決水源，由《嘉應州志》中所言：「嘉應無平原廣陌，其田多在山谷間，高者恆苦旱，下者恆苦澇，當洪坡驟長，其衝決之患無可如何，旱則有補救之策，故必請水利¹²」。因此客家先民對於解決用水過程中，累積了豐富的興築水利設施（如陂圳，塘或水車等）漸而在下淡水平原的拓墾上是有很大大助益。故下淡水地區的客家先民因上述原因的有利條件，便開圳作埤，也說是與拓墾事業相同進行。如長興庄（現長治鄉內），先民邱永鎬於康熙年間，率親眾墾殖長興，德協一帶時，即以引隘寮溪水開鑿了大湖，火燒、竹葉等圳，雖此係邱永鎬獨資開鑿係屬其私權，並將其水份分作 30 份¹³。而於 1691 年時，邱永鎬之堂弟邱永月，移民內埔地區之東勢庄，此時新東勢一帶地勢較高，地下泉源較深，對於鑿井得泉較以難施作，僅能借用貯蓄雨水或引雨從圳水，來供人畜飲用。之後獲悉隘寮溪水，原為德協圳火燒圳之水源，遂向其堂兄商請分讓水權，邱永鎬慨然抽出五分之二水源，即 12 份出讓，於是邱永月乃率新東勢先民，自上游分水處直至新東勢農田，此河圳即為新東勢圳，圳路幹線長度約 12 公里¹⁴，這條新東勢圳，成為清末以前內埔地區最早，也是最主要的一條灌溉水圳。

表 2-3 內埔地區重要埤圳表

時間	陂圳名	長度	水源	灘田面積	開發者
康熙年間	新東勢圳 (永月圳)	12 公里	隘寮溪		火燒圳水量之 2/5，邱永月分得邱永鎬所開協圳、由邱氏代代子孫管理經營。
乾隆年間	新東勢圳				由邱敬業獨立開成，若食水量一分，需負擔 1.8 元的水租銀，其全水量共 153 分，可得水租總額 270 元，由小租戶負擔，圳主需支付圳路的修繕費 20 元
光緒 6 年	新陂圳	15 公里	八壽陂 引溪上游	1384 甲	位老東勢，老北勢，忠心寮等庄附近水圳，由佃共佃同開闢，其管理，或公選埤甲長掌理其業

資料來源：(1) 內埔鄉公所，《內埔鄉誌》，1973
 (2) 蔡志展編，台灣地區水利開發年表〈明清台灣水利開發之時空分析 1624-1894〉，1998
 (3) 羅娟芝，清代屏東內埔地區社會經濟的發展與變遷，2003

¹² 溫仲和，《嘉應州志》，（臺北：成文，1898 年原刊），頁 66。

¹³ 以上為吳紹香在 1924 年所調查《灌冊區分會沿革誌》的記載，現藏屏東農田水利會內埔工作站，為光復後重新抄錄過之手稿，其抄錄之年代不詳。

¹⁴ 內埔鄉公所，《內埔鄉誌》水利與防洪，1973，頁 48。

另下淡水地區之老東勢，新北勢等各大字多係砂質壤土層與粘土層交互沖積地帶，滲透少而含水力強及湧泉豐富。再加上來台墾民發揮自己智能，自行勘測水源，開鑿圳路與設埤引水。且對工事，除按墾殖面積各自提供人力財力外，聚落內另有共同出資置產孳息用於維持埤圳者，如往昔之新庄埤會，老東勢田甲公會（已放領之福德會）、埤塘會等。因此下淡水地區內的水田化運動和陂圳的開鑿興建有密切的關係¹⁵，而客家人因先掌握住水資源，並進行水利的開發。同時，所居住的地理環境又優於東側近山的平埔及福佬族群，再則客家移民習以嘗會等組織，達成聚集資金及互相互利的目的，故位於下淡水地區內的內埔地區客家移民相較於其他族群，生活普遍豐足富裕。

四、清領到日治時期的發展

位於東港溪西岸的內埔地區，在鄭氏時代行政上雖隸屬於萬年縣（州）的範圍，但實際上這個地區仍然是草萊未開之地，「千年大樹加上葛藤雜木等，除蛇獸橫行外，杳無人跡」¹⁶，但在自然環境上，是一個地勢較為平坦、地下水源充足地區，又因地處熱帶，氣溫暖熱，有利於水稻耕作。不僅漢人的勢力尚未到達，連「傀儡番」和「平埔番」亦少涉足。因此在明鄭以前，後堆地方仍為一片尚未墾拓過的原始森林。因此當清領臺之後，成為閩粵移民競墾區。到了十七世紀末葉清廷領有臺灣，漢人的漳、泉人士才開始進到下淡水溪以東地區定居，但亦未進入到後堆，故此地仍屬一片未開闢的叢林，而其拓墾則於稍遲的 18 世紀（康熙 40 年），客家人大舉渡臺之後才開始¹⁷。

根據石萬壽先生的研究¹⁸，後堆為當時客家人從濫濫庄出發之後，往東墾拓路線中屬於最早期的中線方向。至於內埔各庄開墾的狀況，一般皆採鍾壬壽《六堆鄉土志》說法，在清康熙年間客家人的拓墾屏東平原的過程，是屬於較早期的階段。當時客家人從濫濫庄¹⁹出

¹⁵ 羅娟芝，清代屏東內埔地區社會經濟的發展與變遷，臺北：國立臺灣師範大學歷史研究所碩士論文，2003。

¹⁶ 鍾壬壽，《六堆客家鄉土誌》，（屏東：常青），1973，頁 267。

¹⁷ 夏雯霖，《清末後堆地方傳統聚落之研究》，成功大學建築研究所碩士論文，1994。

¹⁸ 石萬壽，《乾隆以前臺灣南部客家人的墾殖》，（臺灣文獻），1986，37(4)：頁 69-85。

¹⁹ 鍾壬壽，《六堆客家鄉土誌》，（屏東：常青），1973，頁 70。

發之後，向東方東港溪流域拓墾。在與竹田、萬巒兩地開闢的同時，由二溝水庄²⁰的林姓人士所領的賴、李、馮、鍾、劉、利、黃、曾等姓氏²¹，在東港溪西岸建立了下樹山庄（位今內埔鄉和興村）為內埔地區最早建立的村落，再沿著東港溪及隘寮溪支流龍頭溪逐漸開墾；建立了內埔庄（含內埔村及內田村），且因其處於水陸交通上的有利地位，進而成為後堆一帶的墾拓中心。康熙末年，福佬人在下淡水溪整體墾拓已遠在客家人之上。客家人一方面須對付福佬人的進逼，另一方面又受到與福佬人合作的平埔番鳳山八社的包圍，因此後堆地方的15個庄，便在康熙60年(1721)因朱一貴之役所演變成的閩、粵分類事件中，參與了下淡水溪以東地區客家人的聯庄自衛團，被編為六隊中的後隊，此即後堆的由來，並成為一種常備性的鄉團組織；且因屬聯庄性質，所以有其具體、固定的領域範圍。此時這15個庄的開發分佈，經各姓人氏分別建庄於東港、內埔兩溪流域。在內埔以南地區，有羅經圈、忠心崙（今美和村）、茄苳樹下、竹山溝（今和興村）等四個村落，以北地區亦有早仔角（今興南村）、老東勢、泥埤仔（今和興村）、上樹山（今上樹村）、新東勢（今東勢村）、東片新、景興（今東片村）、番仔埔（今興南村）、檳榔林（今義亭村）等九個村落，再加上原先的內埔及下樹山，一共是15個村落，若與鄰近的中堆（今竹田鄉及內埔鄉一部份）及先鋒堆（今萬巒鄉）合計，則共有大小45個村落，成為南部客家人最集中，也是勢力最大的地區。

表2-4 清代內埔開墾情況一覽表

入墾年代	拓墾人	拓墾人祖籍
康熙年間（1662-1722）	鍾元聯（鍾源祿派下）	廣東嘉應州梅縣
雍正年間（1723-1735）	鍾元普（鍾源祿派下）	廣東嘉應州梅縣
	溫明梧（溫響派下）	廣東嘉應州鎮平縣
乾隆年間（1736-1795）	張文秀、淑秀	廣東嘉應州鎮平縣
	李維幹	廣東嘉應州鎮平縣
	涂馥新（涂六郎派下）	廣東嘉應州鎮平縣
	鍾元拱妻朱氏偕子壯文，及同族立山，璣江，隆文、仕江，尚珍入墾。	廣東嘉應州梅縣
	傅子梁	廣東嘉應州鎮平縣
	曾良輝、曾子嵩父子入墾（曾裕振派下）	廣東嘉應州梅縣
乾隆49年（1784）	黎鴻章（黎天麟派下）	廣東嘉應州梅縣

²⁰ 在東港溪東岸，今萬巒鄉境內，已被洪水流失。

²¹ 鍾王壽，《六堆客家鄉土誌》，（屏東：常青），1973，頁72。

乾隆49年(1784)	何元濂入墾	廣東嘉應州鎮平縣
嘉慶12年(1807)	侯廷財入墾	廣東嘉應州梅縣
嘉慶年間(1796-1821)	鍾宗富、宗貴、宗和、鵬文入墾 (鍾源祿派下)	廣東嘉應州鎮平縣
	曾建華入墾(曾裕振派下)	廣東嘉應州鎮平縣
嘉慶8年(1803)	金少橋	福建泉州同安
道光年間(1821-1850)	沈野入墾(沈楸派下)	福建省漳州府詔安縣
資料來源： 1、《重修台灣省通志》卷三—住民志姓氏篇 2、《鍾氏江南戶族譜》，1973 3、屏東全台宗聖公祠，六大戶派下，《曾氏族譜》，1971 4、羅娟芝，清代屏東內埔地區社會經濟的發展與變遷，2003。		

表2-5 1926年下淡水地區客家人街庄移民祖籍籍別表

	街庄	泉州府	漳州府	汀州府	潮州府	嘉應州	惠州府	其他	合計	嘉應州移民所佔比例(%)
旗山郡	美濃庄	0	2	0	6	171	0	1	180	95
屏東郡	長興庄	0	24	0	0	96	0	1	121	79.3
	高樹庄	14	7	0	7	127	0	30	185	68.6
潮州郡	萬巒庄	11	6	0	11	66	0	0	94	70.2
	內埔庄	6	30	0	0	144	0	0	180	80
	竹田庄	16	0	0	0	59	0	0	75	78.6
	新埤庄	0	0	0	5	35	0	0	40	87.5
東港部	佳冬庄	30	0	0	3	58	0	1	94	61.7
資料來源：陳漢光，日據時期臺灣漢族祖籍調查《台灣文獻》，說明：(單位：百人)										

此外，由祖籍別的線索，可發現當時移民來自何處，然當時臺灣全島人口調查工作直到日治時期才開始進行，因此借助日治時期臺灣總督府所做的「人口調查」資料來顯示，可看出屏東平原的客家聚落，除少數閩屬漳、泉及潮州府移民外，主要以嘉應州所轄各縣移民為主²²。日人伊能嘉矩則進一步指出主要來自廣東嘉應州所屬的鎮平、平遠、興寧、長樂各縣人氏²³。後堆於清政府統治約二百多年之中，一直是隸屬鳳山縣港西里治下，但其經墾拓而建庄之後，在當時鄉治組織體制下所呈現的是「各街庄雖在官所編制的里之內，但官任其自然形成或分離、合併，地界並無法令上的劃分」，且「官不以行政處分，決定街庄的名稱，又不規定其負責人的職務，一任街庄眾自行推舉街庄領袖，使其依街庄例處理街庄事務」²⁴。因此村落與港西里之間並無實質上的統屬關係，而是在聯庄的事務上設有總理、副總理等職務，以推舉方式產生，其工作為「按田甲征收經費，對外防衛，對內

²² 羅娟芝，清代屏東內埔地區社會經濟的發展與變遷，臺北：國立臺灣師範大學歷史研究所碩士論文，2003。

²³ 伊能嘉矩，《臺灣文化志》下，(臺中：臺灣省文獻委員會)，1991，頁289。

²⁴ 戴炎輝，《清代臺灣之鄉治》，臺北：聯經，1979。

驅除宵小及其他不良份子」²⁵；在團練方面，更設有正、副旗手，正、副先鋒，長幹，督糧等職務²⁶。團練的機能，在於防範盜賊，並可從軍驅使。其組織：每縣分為數鄉，每鄉設鄉長一名；每縣各立大鄉總一名或二名，統轄鄉長。鄉長及大鄉總，由轄內民人簽舉。責其督率，約束鄉兵，又明其賞罰。而村落在定居一段時間之後，也創立意涵著共屬意識的村廟；而祭祀公業所領導的同姓宗族血緣性墾拓組織，也各自建造伙房。這些事例可說明後堆已由移民社會，走向一種定居社會型態²⁷。

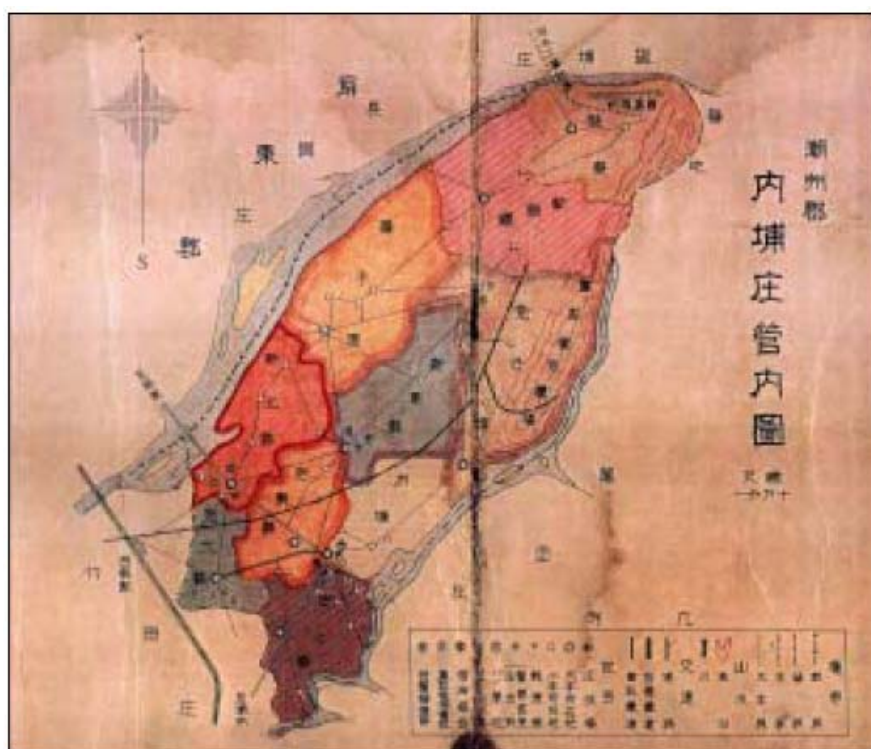


圖2-9潮州郡內埔庄管內圖(昭和8年)

資料來源:內埔庄勢一覽, 1933

日治初期的內埔，在行政區劃上經過多次的調整，惟「街、庄、社、鄉沿用日治前之自然街、庄、社、鄉的名稱」²⁸。到了清末之前的西元1909年，後堆隸屬於阿猴廳，潮州支廳所管轄，將原有的自然村合併編為內埔、忠心崙、老東勢、新東勢等四個「庄」。由明治43年(1910)的《實測詳細地形圖：番地地形圖》中可見到，後堆的村

²⁵ 鍾壬壽，《六堆客家鄉土誌》，屏東：常青，1973。

²⁶ 曾德信，《客家人與六堆忠義祠》，《臺灣風物》，17(3)：頁83-86，1967。

²⁷ 李允斐，《六堆客家聚落空間變遷之研究-以後堆地區為例》，行政院客家委員會獎助客家學術研究計畫，1987。

²⁸ 戴炎輝，《清代臺灣之鄉治》，臺北：聯經，1979。

落已經增加到十八個之多，分屬於內埔區及新東勢區²⁹。六堆鄉團組織的解散，除了政治上淪為被殖民者的地位之外，對於後堆各村落的墾拓形態並無太大的影響；實質建設則多著力於中心村落的內埔庄，且在政治力量的作用之下，後堆逐漸地與相鄰的福佬人及平埔番部落建立起區域性的共同利益關係，這也成為西元1920年地方制度大改正時，聯合內埔區、新東勢區、老埤區及新北勢區之一部分，所擴大設置的內埔庄，並於臺灣光復後改稱為內埔鄉的基礎³⁰。

五、內埔的客家村庄

由查閱清代的方志，如《鳳山縣志》³¹、重修《鳳山縣志》³²及《臺灣府輿圖纂要》等皆未提及內埔庄，遲至光緒18年（1892）《鳳山縣採訪冊》³³始有明確的記載，不過早在藍鼎元的《平臺紀略》³⁴中即載有康熙60年（1721）朱一貴事件時，下淡水溪粵庄十三大庄六十四小庄，曾糾合一萬二千餘人，協助清軍攻擊朱一貴。這項資料提供我們其時下淡水溪一帶，粵庄客人聚落分佈的梗概³⁵。



圖2-10 雍正台灣輿圖局部(1727~1734年) 圖2-11 台灣民番界址圖局部(1760年)
資料來源：鄭德慶，從地圖閱覽高雄，2005

此外，於嘉慶8年（1803）、咸豐2年（1852）分別建造及捐修天后宮，從碑文中所記參與天后宮建造及修建活動的庄民名錄得知此

²⁹ 臺灣省文獻委員會，《臺灣省通志卷：土地志疆域篇（下）》，臺北：臺灣省文獻委員會，1970。

³⁰ 內埔鄉公所，《內埔鄉誌》，屏東：內埔鄉公所，1973。

³¹ 陳文達修於康熙五十八年（1719）。

³² 王瑛曾修於乾隆二十九年（1764）。

³³ 盧德嘉，《鳳山縣採訪冊》甲部〈地輿〉，頁12。

³⁴ 藍鼎元曾隨其族兄南澳總兵藍廷珍來臺平定朱一貴之變，雍正元年（1722）著有《平臺紀略》。

³⁵ 羅娟芝，清代屏東內埔地區社會經濟的發展與變遷，臺北：國立臺灣師範大學歷史研究所碩士論文，2003。

時內埔地區客家聚落已有內埔、番仔埔（興南）、新東勢、下樹山、羅經圈、中心崙、八壽陂、四十分、竹圍仔、茄冬樹下、竹山溝、老東勢、上樹山、新北勢、老新北勢、和順林、早仔角（興南村）、檳榔林（義亭村）³⁶，若以此資料來比對鍾壬壽的《六堆鄉土志》³⁷所載內埔地區在朱一貴事件前後已形成內埔、番仔埔（興南）、新東勢、下樹山、羅經圈、忠心崙、茄冬樹下、竹山溝、老東勢、泥埤子（和興村）、上樹山、東片新、景興、早仔角（興南村）、檳榔林（義亭村）十五庄，應有相當可信度。所以發生朱一貴事件時，內埔客家的村落與後來的村落比較大致已確定，更可說明在內埔地區的客家人的圍墾範圍較確定。另一方面，本區閩籍為主的聚落名稱亦是在光緒 18 年（1892）《鳳山縣采訪冊》³⁸才得見，此時形成的聚落有杜君英庄、浮圳鹿、犁頭標等。若就而目前所能找到最早漳、泉福佬人士入墾資料係《重修台灣省通志》卷三一住民志姓氏篇所記：嘉慶 8 年（1803）福建泉州同安金少橋入墾及道光年間福建省漳州府詔安縣沈野入墾。此外，在內埔東北近山地區居住有一群因漢人大批移入下淡水流域，而被迫向內山遷移的原「鳳山八社」中的「上淡水社」及「下淡水社」的社番，他們聚落所在的「老埤庄」庄名最早見於前述的咸豐 2 年（1852）捐修天后宮的「芳名錄上」，目前其聚落內還能看見些許的客家元素，然因族群融合下，老一輩的對客家族群的實質記憶較少闡述。

內埔鄉客家村落早期由日治初期的臺灣堡圖可看見新北勢、老北勢、新東勢、老東勢、忠心崙之大字地名，戰後則相當於竹圍、豐田、振豐、富田、東片、東勢、上樹、東寧、內田、義亭、興南、內埔、和興、美和客家村落，除此之外，還有包括目前的老埤、中林、龍泉、龍潭、黎明、大新、建興、隘寮、水門屬閩南村落，綜合上述各村合稱內埔鄉，共 23 村，現有面積 81.9 平方公里，100 年 7 月份止共有 17,886 戶，人口總計 57,752 人。

³⁶何培夫編，〈建造天后宮碑記〉、〈捐修天后宮碑記〉，《臺灣地區現存碑圖誌·屏東篇》，（國立中央圖書館台灣分館編印），1995，頁 144-152，159-166。

³⁷鍾壬壽，《六堆客家鄉土誌》，屏東：常青，1973。

³⁸盧德嘉，《鳳山縣采訪冊》甲部〈地輿〉，頁 12。

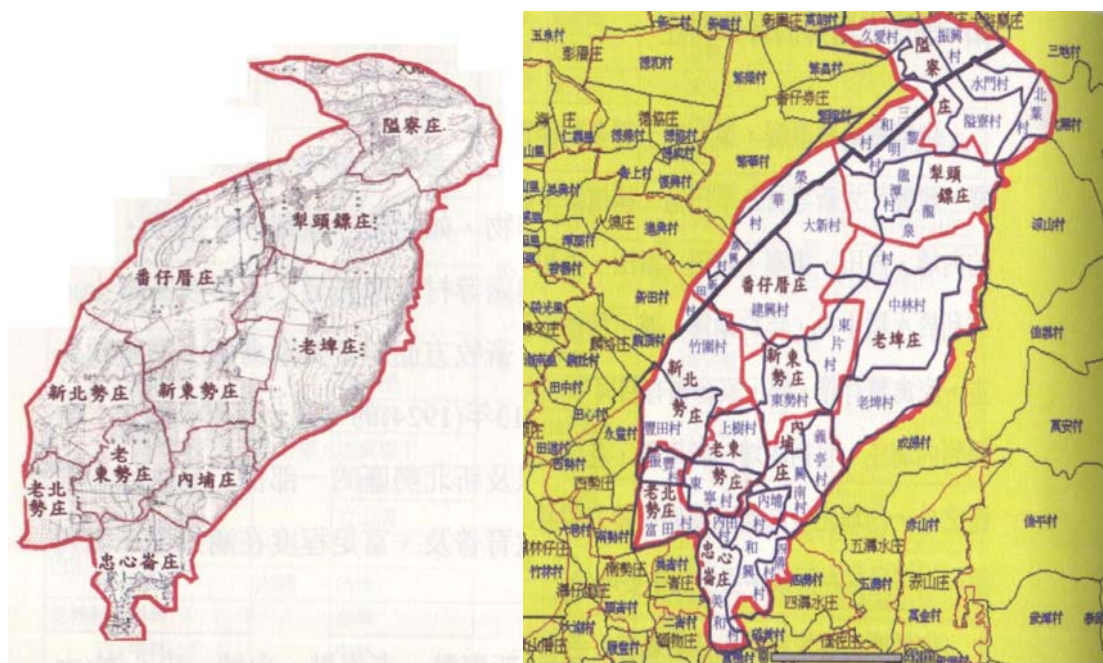


圖2-12 日治時期〈臺灣堡圖〉上的內埔庄與現在行政區域的對照
資料來源：林淑玲，臺灣客家族群關係研究-以屏東縣內埔鄉與萬巒鄉為例，2010

表 2-6 內埔鄉各村基本資料狀況表

項次	上樹	竹園	內田	內埔	和興	東片	東勢	東寧	美和	振豐	富田	豐田
鄰數	16	22	40	42	22	11	45	44	23	30	32	30
戶數	386	623	1,226	1,547	1048	342	1,080	1,707	861	589	709	1035
總人口	1,280	2,096	3,696	4,547	3,308	1,121	3,596	5,388	2,704	2,049	2,319	3,283
通用語	客	客	客	客	客	客	客	客	客	客	客	客
項次	義亭	興南	建興	老埤	黎明	大新	中林	隘寮	水門	龍泉	龍潭	總計
鄰數	11	19	8	26	20	21	15	13	12	19	26	547
戶數	232	493	258	924	792	685	585	470	389	907	998	17,886
總人口	702	1,573	1,167	2,969	3,152	2,158	1,905	1,560	1,018	3,059	3,129	57,752
通用語	客	客	閩南	閩南	閩南	閩南	閩南	閩南	閩南	閩南	閩南	

資料來源：屏東縣政府民政處(民國 100 年(2011)7 月底)

表 2-7 內埔鄉地名沿革表 1

清領時期		日治時期							戰後		
光緒 18 年 鳳山縣		明治 34 年 阿猴廳內埔支廳		明治 37 年 阿猴廳內埔支廳			大正 9 年 高雄州潮州郡 內埔庄		民國 96 年 屏東縣內埔鄉		
(1892)		(1901 年)		(1904 年)			(1920 年)		(2007 年)		
里名	庄名	里名	庄名	里名	庄名	小地名	大字名	小字名	村名	小地名	
港西下里	竹園 (竹園仔)	港西下里	竹園	港西下里	新北勢	竹園	新北勢	竹園	竹園村	竹園	
	四十份		四十份			四十份		四十份			
	八壽埤 (八壽陂、 八壽坡)		八壽埤 (八壽陂)			八壽埤		八壽埤			
	新北勢		新北勢			西溝尾		西溝尾			
			四座屋			新北勢		新北勢	振豐村	新北勢	
			細庄仔			新北勢		新北勢			
	竹頭角		上竹頭角			上竹頭角		上竹頭角	福田	上竹頭角	
			下竹頭角			下竹頭角		下竹頭角			
	和順林 (和尚林)		上和順林		老北勢	中和順林	老北勢	和順林	富田村	上和順林	
			中和順林							中和順林	
			下和順林					老北勢		下和順林	
			老北勢							老北勢	
	老北勢庄 (老北勢)		溝背		老北勢	老北勢	老北勢		東寧村		
			新屋家					新屋家		新屋家	
			虞埔								
			老東勢					老東勢		老東勢	
			新屋家					新屋家		新屋家	
	老東勢 (老東勢庄)		塘肚仔		老東勢		老東勢	塘肚	上樹村	塘肚	
			上樹山			上樹山		上樹			
			溝背								
			新東勢			新東勢		新東勢		東勢村	新東勢
			景興 (軟禾仔)					景興 (軟禾仔)		東片村	景興 (軟禾仔)
			東片新庄					東片新庄		東片新庄	
	檳榔林		檳榔林		內埔	檳榔林	內埔	檳榔林	義亭村	義亭村	
			溪寮								
	番仔埔		番仔埔			番仔埔		興南村	番仔埔		
	早仔角		早仔角			早仔角					
	內埔 (內埔仔)		魚寮			內埔		內埔	內埔	內埔村	內埔
內埔		內田村	埤頭								
忠心崙	埤頭仔下										
忠心崙 (牛埔唇)	忠心崙	忠心崙	忠心崙	忠心崙	忠心崙	美和村	美和 (忠心崙)				
	羅經圈		羅經圈		羅經圈		羅經圈				
	牛埔		牛埔		牛埔下	和興村	牛埔下				
	茄荖樹下		茄荖樹下		茄荖樹下		茄荖樹下				
	下樹山		下樹山		下樹山		下樹山				
	竹山溝		竹山溝			竹山溝		竹山溝			

表 2-7 內埔鄉地名沿革表 2

清領時期		日治時期							戰後	
光緒 18 年 鳳山縣		明治 34 年 阿猴廳內埔支廳		明治 37 年 阿猴廳內埔 v 廳		大正 9 年 高雄州潮州郡 內埔庄		民國 96 年 屏東縣內埔鄉		
(1892)		(1901 年)		(1904 年)		(1902 年)		(2007 年)		
里名	庄名	里名	庄名	里名	庄名	小地名	大字名	小字名	村名	小地名
港西中里	老埤 (漏陂)	港西中里	老埤	港西中里	老埤	老埤	老埤	老埤	老埤村	老埤
	中林		中林			中林村		中林		
			大埔					大埔	大埔	
	新杜君英		新杜君英					新杜君英	小中林 (坪腳)	
								龍潭村	龍潭	
	下浮圳		下浮圳		下浮圳	下浮圳	龍泉村	下龍泉		
	頂浮圳		頂浮圳		頂浮圳	頂浮圳		上龍泉		
	上黎頭鑣		上黎頭鑣		黎頭鑣	上黎頭鑣	上黎頭鑣	黎明村	黎明 (黎頭鑣)	
	下黎頭鑣									
	番仔厝		番仔厝			番仔厝		建興		
	舊杜君英		舊杜君英		番仔厝	◎廢庄		建興村		
	舊浮圳		◎廢庄							
	舊大新		◎廢庄							
	頂大新		舊大新			◎廢庄				
	下大新		頂大新		頂大新	大新村	頂大新			
新隘寮	新隘寮	隘寮	新隘寮	隘寮	隘寮	隘寮村	新隘寮			
							頂隘寮			
							隘寮			
							水門村	水門		

資料來源:臺灣地名辭書,卷四屏東縣〈內埔鄉〉,2001,頁582-583。林淑玲,臺灣客家族群關係研究-以屏東縣內埔鄉與萬巒鄉為例,2010

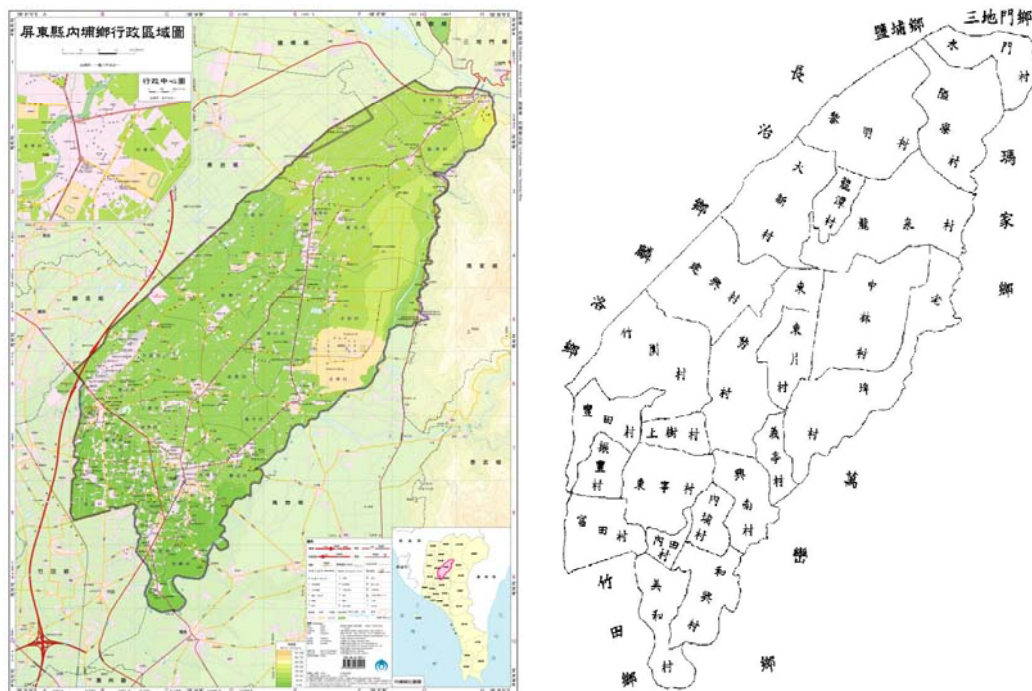


圖2-13 內埔鄉現今各村分佈行政區域圖

圖片來源：內埔鄉公所網站，2011

(一)內埔村→內埔

日治時期屬內埔大字，光復後由內埔庄聚落成為內埔村。區位雖屬內埔鄉偏南地區，但自客庄屯墾開發以來，便是政經文教中心，且由史料推斷，此地區在清光緒年間，甚至更早的嘉慶8年(1803年)，內埔村已是人聲鼎沸的市集所在³⁹。原內埔村包含臨近之內田村，於民國58年才分成內埔與內田二村，而內埔村北邊臨東寧村，南邊臨和興村，東邊臨興南村，西南邊則與內田村相臨。本村內有多處公共設施，如鄉公所、國小、國中、戶政事務所、派出所等均位於此。



圖 2-14 內埔村現況圖 1

圖片來源：google網站

早期因外環道路台一線還未興建，許多車輛需經由鄉內通行來往南北，故由內埔天后宮廣場前之公路車站，至圓環市場一帶，為內埔鄉地區最為繁華之地區，而目前仍看的出廣濟路上的街屋痕跡。內埔地區於民國50~60年間曾經有內埔、文華、清河、東寧及大華戲院，其中內埔村內的便有三間，尤其在戲院繁華時期，那帶動周邊商家絡繹不絕的景象，都曾是生活在戲院周邊居民所津津樂道的回憶。目前走進廣濟路底，仍可看見僅存的清河戲院，豎立於那，也說明了在這小徑內，曾經也是當地最為風華的地區。

³⁹ 林淑玲，臺灣客家族群關係研究-以屏東縣內埔鄉與萬巒鄉為例，2010。

由民國 100 年 7 月份戶政資料得知，本村總共有 42 鄰，1547 戶，4547 人，客家人數佔本村總人口 95%，本村主要大姓為鍾、林、黃、李等姓，由陽濟路內的林屋伙房就可略之一二，在內埔村土地大都實行都市計畫下而成新穎的住宅當下，仍剩此復地廣大的伙房群，除可看出曾經為當地主要姓氏之一，也保留著些許的客庄風貌。此外，走進陽濟路與東成路的十字路口巷弄，更有著特殊的東望樓、源順堂的二樓洋房、香谷居、步雲居、文才居等富有傳統建築特色的民居。



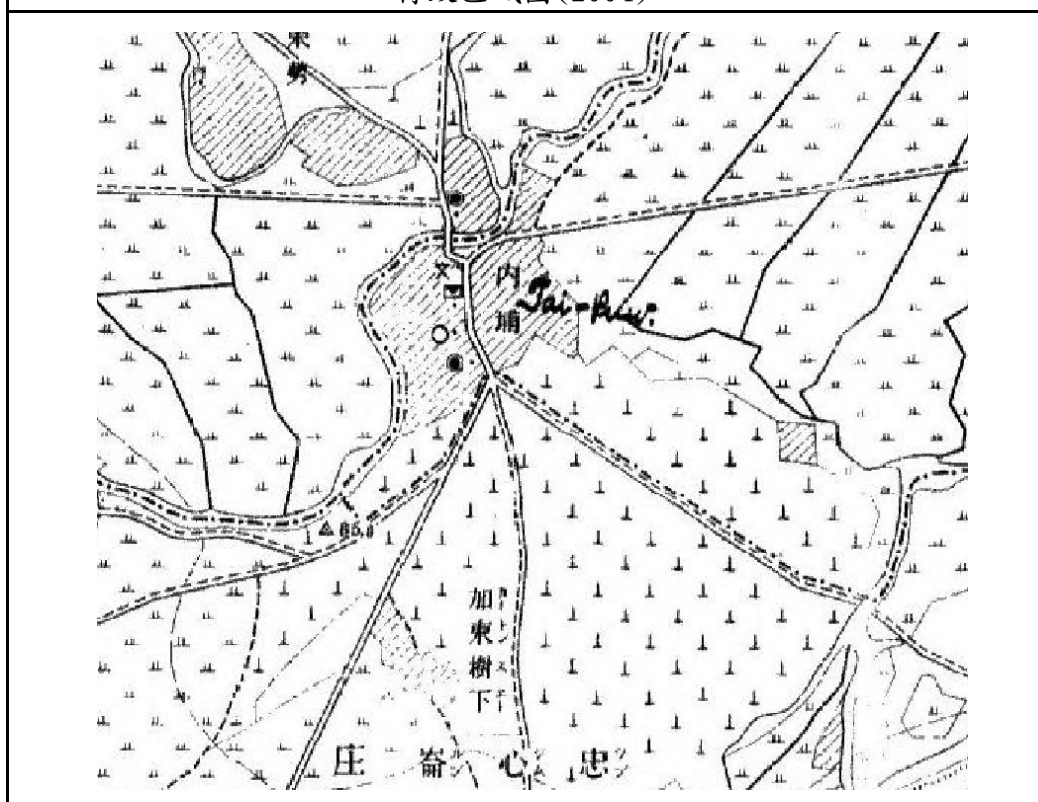
圖 2-15 內埔村現況圖 2

圖片來源：本研究團隊

內埔天后宮為後堆地區主要信仰中心，更是內埔鄉境內僅有的兩處古蹟之一，而由廟內文獻建廟碑記得知其建於清嘉慶 8 年(1803)，故自清朝時期便為各客庄信眾所景仰與推崇，甚至於南部六堆組成後，兵團出兵前會議場所。而為於天后宮旁的昌黎祠，則為全臺唯一祭祀韓愈的廟宇，由《內埔昌黎祠重建記》的記載，此倡建始於清嘉慶 8 年(1803)，並為當時為學府之用，也隱涵客家人對教育的重視。設於清華路內的三山國王廟，建於清同治 5 年(1866)，早期由陽濟路與東成路交叉口遷入目前位址，而目前仍是周邊居民對於陽濟路開發的脈絡上，不可遺忘重要信仰中心。



行政區域圖(2004)



臺灣堡圖(1904)



衛星影像圖(2011)



數值像片基本圖(1995)

圖2-16 內埔村區位圖

圖片來源：google網站

(二)內田村→內埔、埤頭

內埔庄有除成為內埔村之外，尚因人口密集，於民國 58 年與東寧二村劃分成為內田村，早期因本地大都為農田土地，故取名內田村稱之，主要由內埔庄西邊及埤頭兩個兩舊聚落組成，位置於內埔鄉較南的區域，南邊臨美和村，北邊臨東寧村，東邊臨內埔村，西邊與富田村相臨，村內小地名的界線較模糊，日治時期屬屬內埔與埤頭兩聚落，其人口主要集中於西安路與廣濟路所圍成的區域。



圖 2-17 內田村現況圖 1

圖片來源：google網站

由民國 100 年 7 月底份戶政資料得知，總共有 40 鄰，1226 戶，3696 人，村內大姓以鍾、李、劉、賴姓居多，而本村閩南人較他村為多，原因是本村為於內埔鄉主要中心市區上，且在近龍頸溪周邊土地，皆有規畫新興都市土地與建築，此提供欲選擇移入內埔地區的民眾，一處合宜的居住環境。由其是德修路周邊所開發的社區，配合新闢道路的開發，交通路徑是非常健全與舒適。

而內田村的傳統聚落開發，主要以沿著河水，故沿龍頸溪岸兩側

道路，可略見傳統伙房的蹤跡，其中往西安路進入，因道路小又彎曲，舊地名又稱「沙流街」，巷弄中仍看的見傳統伙房，及仍未拆除的日式房舍，據當地居民說明，曾經在此巷弄內，有著內埔最早期的簡易電影院存在。村內臨龍頸溪畔的鍾氏祠堂與李氏祠堂，兩座宗祠皆成立於 19 世紀中葉之後，其精緻的建築語彙，除包含傳統臺灣建築的雕樑畫棟手法，更有著日治時期巴洛克式的洗石子立面，可說是當地最主要人文景點之一，在陳秋坤的研究中，也得到此兩姓在後堆聚落中，因曾有嘗田、嘗會的資產，故相對由建築宗祠時，所顯現的不同氣度，可一一了解。而由田調與文獻得到，臨內埔天后宮後側之鍾姓伙房，曾經是當地經營米廠與染坊，這對於客庄居民由環境條件，轉變為生活生產的工具，無疑是最好的證明。

此外，龍頸溪兩岸上眾多的伯公，更是顯示出客庄居民對於信仰文化的尊崇，以及對於風水觀的重視。



李氏宗祠



煥彩堂



鍾氏祖祠



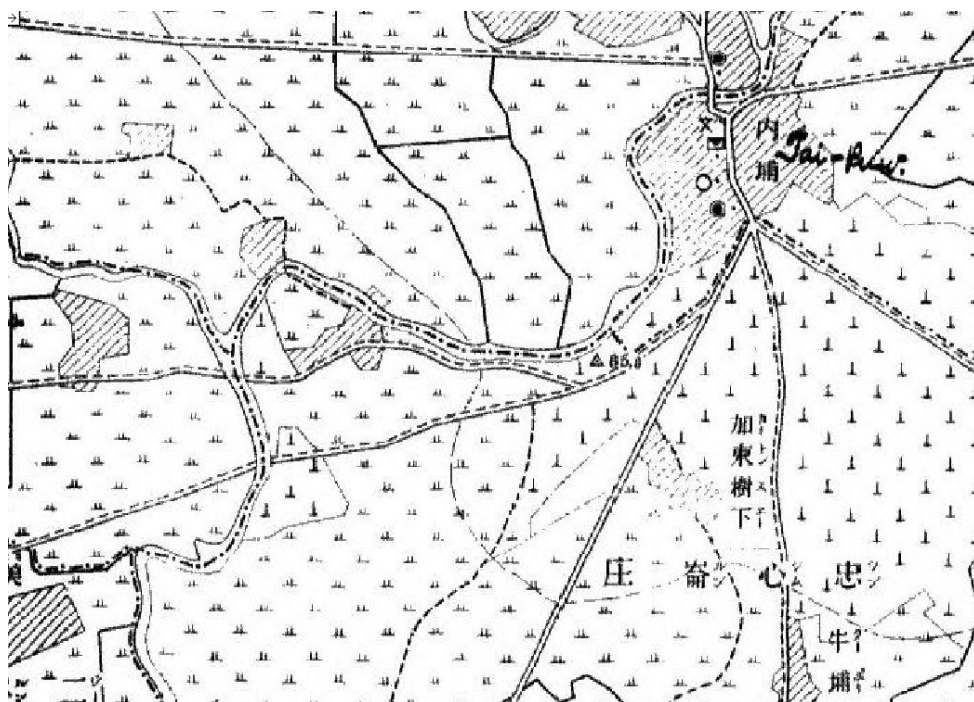
西方福德祠

圖 2-18 內田村現況圖 2

圖片來源：本研究團隊



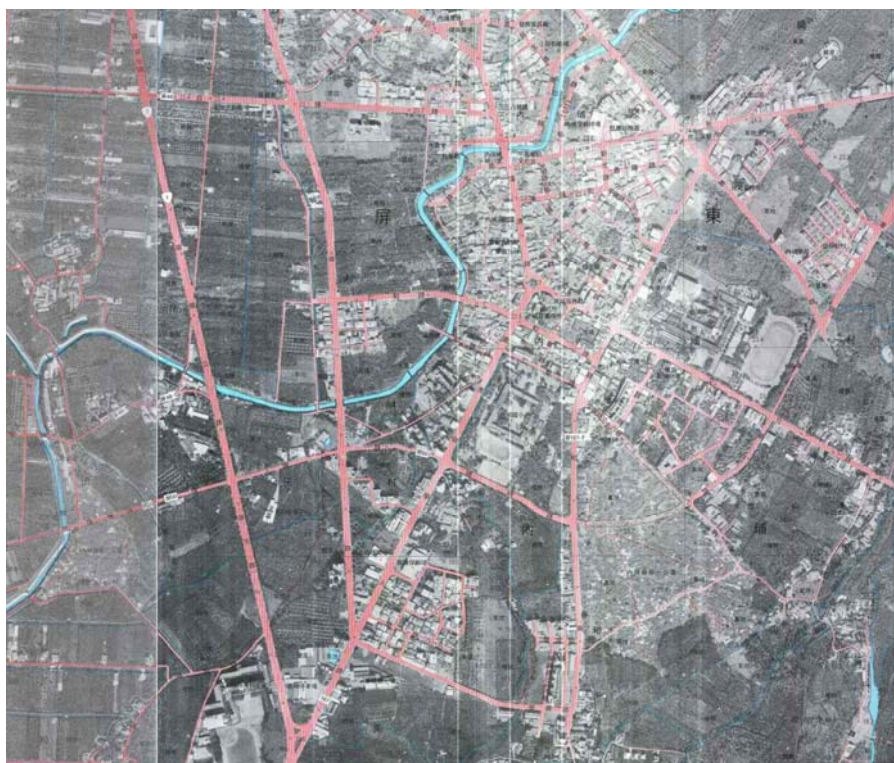
行政區域圖(2004)



臺灣堡圖(1904)



衛星影像圖(2011)



數值像片基本圖(1995)

圖2-19 內田村區位圖

圖片來源：google網站

(三)東寧村→老東勢、塘肚、新屋

此村在清屬老東勢庄，後為與東勢村有所分別，於是民國 36 年取老東勢的「東」字成為東寧村，藉以與新東勢的東勢村有所區別。東寧村包括老東勢、塘肚與新屋下三個聚落，為於內埔鄉西南地區，其村落腹地廣大，北邊臨東勢村，東南邊臨內田村，西邊臨振豐村，其中於東寧路上曾經有小市場經營，以供周邊居民的生活需求。



圖2-20 東寧村現況圖1

圖片來源：google網站

本村主要大姓以黃姓與鍾姓居多，塘肚與新屋下則以廖姓居多。由民國 100 年 7 月底戶政資料得知，總共有 44 鄰，1707 戶，5388 人，較為特殊的是，本村人口近幾年成長迅速，是內埔鄉各村少見。東寧村有三大聚落，其中老東勢，為進入內埔鄉主要幹道上，因有道路之開發，傳統聚落的氛圍較為薄弱，塘肚與新屋下聚落，則距內埔鄉市中心偏遠，目前聚落氛圍較為完整，反之交通便捷性較差。而沿著龍頸溪的河水，可發現分佈兩聚落兩岸旁的伯公，處處可見。老東勢庄伯公為村落居民地方信仰中心，居民多年皆舉行祭典活動，如正月的祈福，2 月的伯公誕辰，8 月的伯公得道及 10 月舉行還福等等，傳承

許多客家信仰風俗。

而在內埔基督教長老教會旁的十三庄伯公廟為地方重要的信仰中心，由其是在清朝時期之祭祀範圍遍及內埔 13 個客家村落，包括忠心崙、茄荖樹下、竹山溝、老東勢、泥埤子、上樹山、新東勢、東片新、早仔角、番仔埔、檳榔林、內埔、下樹山，而這也是內埔天后宮的祭祀範圍。除此之外，十三庄伯公廟與內埔基督教長老教會兩種不同信仰，於設立之後，便平安和順的依伴於村落內，也顯示當地居民對於多元信仰上的尊重。



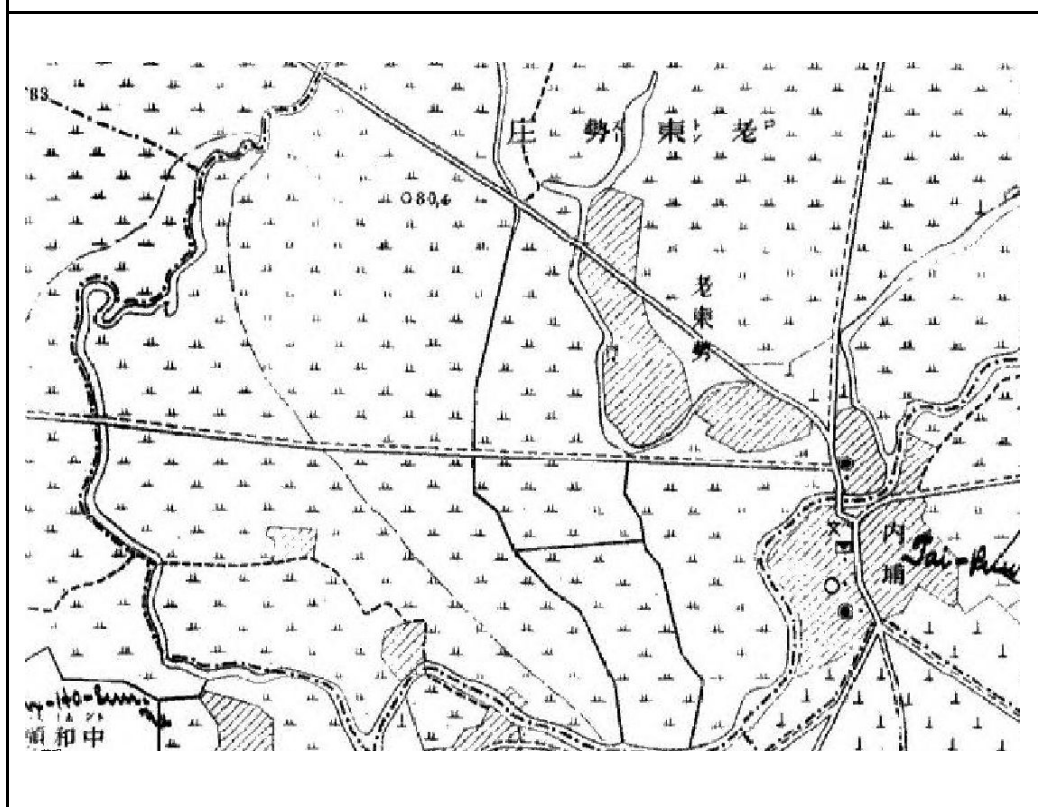
圖2-21 東寧村現況圖2

圖片來源：本研究團隊

由田調探訪中得到，早期東寧村周邊還未興闢道路時，因廣大的伙房與農田圍繞，故仍有水圳與河道，而當地居民便會於內洗滌衣物，但目前已被新闢道路所改變，此外現存的傳統伙房中，不乏仍保留著客家建築語彙中的五形石設置與祭拜行為，這反應出當地先民對於客庄建築風俗文化的重視。



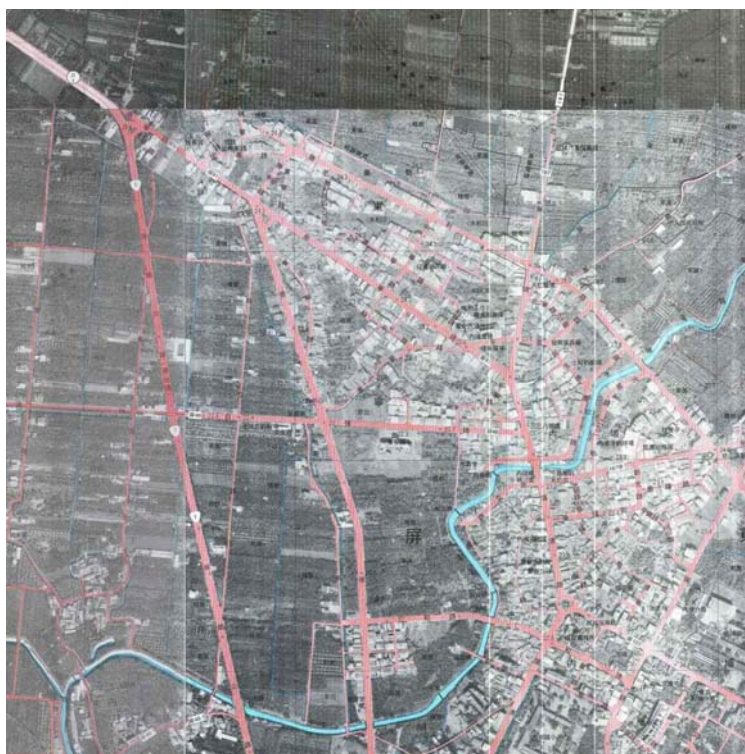
行政區域圖(2004)



臺灣堡圖(1904)



衛星影像圖(2011)



數值像片基本圖(1995)

圖2-22 東寧村區位圖

圖片來源：google網站

（四）東勢村→新東勢、景興

本村包含新東勢、景興兩聚落，日治時屬新東勢大字，本村呈狹長形，北邊臨大新村、龍泉村，東南邊臨東片村、義亭村，西南邊臨興南村與上樹村，為居內埔鄉中心位置，其新東勢之稱謂，為聚落早期開發較近東港溪的老東勢晚，且居於較東邊，因而取之新東勢，本村於清代是重要的漢番界址，清康熙 61 年為番界的界址之一，並於本地設有隘寮，以達漢、傀儡番族群區隔的目的，同時因本地設有「新東勢汛」。光復後以新東勢聚落名成為東勢村。



圖2-23 東勢村現況圖1

圖片來源：google網站

由民國 100 年 7 月底戶政資料得知，總共有 45 鄰，1080 戶，3596 人，目前東勢村包含三大聚落，新東勢、大和社區、福泉社區，本村主要以陳、李、邱、鍾、黃等姓為主，福泉社區又稱臺北庄，為北部客家移民來此遷居後，當地居民稱之。北邊的大和社區，居民大都是由高樹鄉搬來所形成的一個新移民區，大和社區舊稱杜君英庄，相傳是早年追隨杜君英的隨從回到南部檳榔林附近開墾，為緬懷他的英名，將新開墾的新天地稱之。

由北巷社區發展協會資料中，早期本村北一巷近嘉應路稱之「街

尾」，為新東勢最繁華的街道，因市集集中於此，且位於尾端而得名。此外於日治時期，因日軍有於此地設置軍事設備，東勢村常遭受多次空襲，就在目前龍泉啤酒廠後方還曾被美軍以五百公斤炸彈，炸出一個坑洞。現今的北三巷在日據時代為日本人放置小飛機（戰鬥機）的地方又叫「滑走路」。因為當時此地樹林多且可遮密，部分地勢又低於水平面，可以快速將飛機拖走且隱密保護著，因而此地稱為滑走路，由日語翻譯過來的詞語。



大和庄義勇公祠



楓林別墅



西湖衍派



福泉堂

圖2-24 東勢村現況圖2

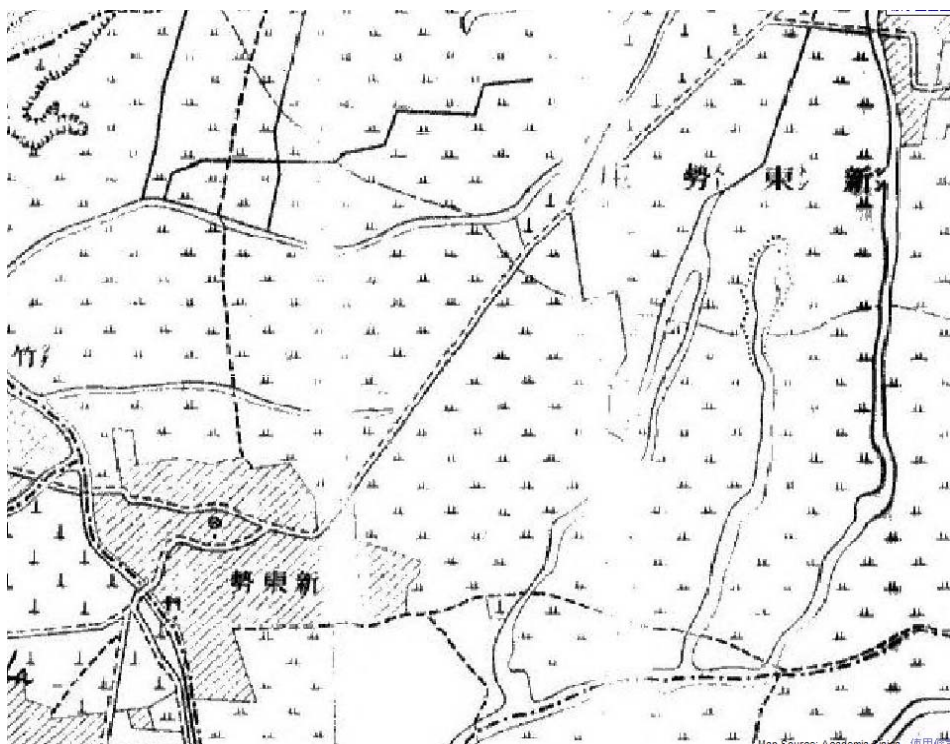
圖片來源：本研究團隊

民國 67 年間開始種植檳榔，而後興盛時期價格，曾經飆漲至一顆要價到 16 元，相當於一斤的雞蛋價格，故此巨大經濟效益，村落內逐漸變為檳榔產銷地區。

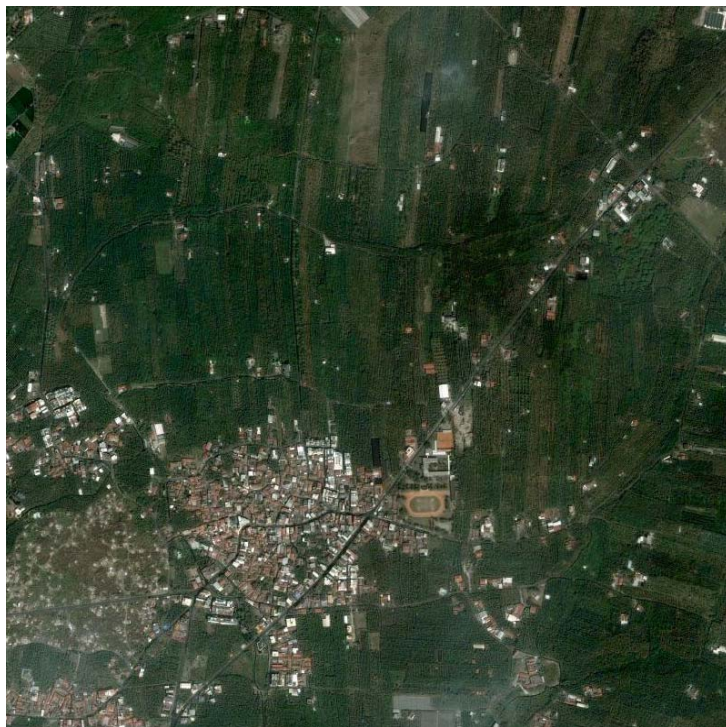
村落內的福泉堂為聚落信仰中心，其祭祀主神為關聖帝君，屬鸞堂性質的廟宇，由寺廟簡史可知，在廟前空地的檳榔園，曾經做為後堆軍隊團練之場所，而目前看這隱深於茂密檳榔園中的廟宇，讓人驚訝此地曾是先民練兵習武的場所。



行政區域圖(2004)



臺灣堡圖(1904)



衛星影像圖(2011)



數值像片基本圖(1995)

圖2-25 東勢村區位圖

圖片來源：google網站

(五)東片村→東片、景興

本村內分東片與景興兩聚落，東片又稱新庄仔，景興又稱軟窩仔，而依軟窩仔聚落的地勢，屬低窪且土質鬆軟，下雨常積水，而窩字客語意為低窪之地，故可推論之。東片村於日治時代稱東片新庄。本村位於內埔鄉東北方，緊鄰龍泉村，以台糖鐵路為界，接連東勢村，東南方與中林村為界，遙望大武山。而新庄仔以徐、李姓氏為主，景興以李、陳、黃、邱、林為主要姓氏。自民國 40 幾年開始，聚落內不單是南部客家人的居住生活圈，臺灣中、北部的閩南人與客家人，陸續因土地權產的擁有，來此居住及開墾，故庄內以整體以務農為主，新庄仔中間有座天聖宮，為庄內的村民信仰朝拜的地方。由民國 100 年 7 月底戶政資料得知，總共有 11 鄰，342 戶，1121 人，其主要聚落範圍不大，但由既有道路所切割的土地分佈，讓內部伙房清晰明確，而村中設有公井設施，為早期臺灣省推行自來水系統，設立之水塔。



圖2-26 東片村現況圖1

圖片來源：google網站

目前村內居民不多，但因居民向心力強，並善用非正式組織結合熱心參與社區活動的人士，包括社區發展協會、長壽俱樂部、媽媽教

室、社區守望相助巡守隊、社區舞獅隊、社區環保志工團、社區保健志工、社區籃球隊與天聖宮管理委員會等團體，故地方活動參與度甚高，由其在環境整理、活動的舉辦都相當的成功。

村內設有一社區活動中心，除發揮結合地方資源外，更善用硬體資源，開辦兒童及成人的美語班、美術班等學習課程，與出版社區刊物『東片情懷』，報導社區資訊及政府宣導之政策。故東片村可說是集合有限資源下，而能發揮地方特色的最佳典範。



東海堂



江夏堂穿鑿屋



天聖宮



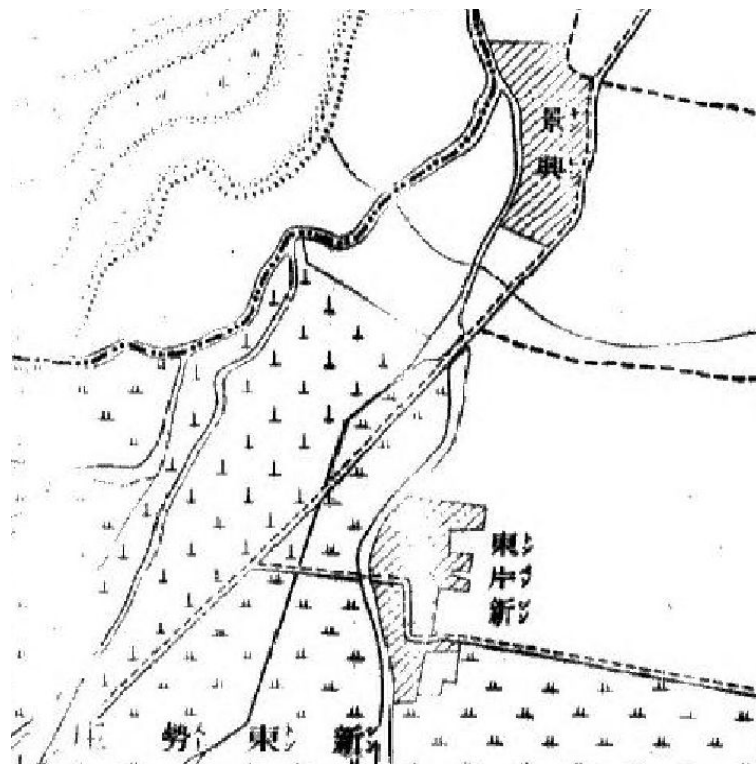
江夏堂

圖2-27 東片村現況圖2

圖片來源：本研究團隊



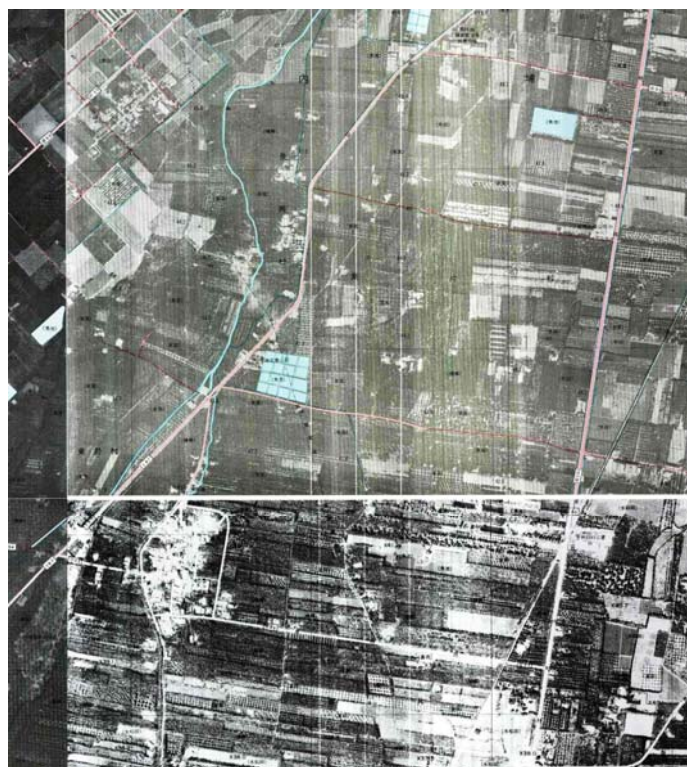
行政區域圖(2004)



臺灣堡圖(1904)



衛星影像圖(2011)



數值像片基本圖(1995)

圖2-28 東片村區位圖

圖片來源：google網站

(六)上樹村→上樹山

上樹村東隔東勢溝與東勢村交接，南隔石埤圳與東寧村為鄰，北與竹園村相接，西為豐田村。上樹村於清領時期行政區化隸屬港西下里老東勢庄。日治大正9年（1920）調整行政區後，改隸高雄州潮州郡內埔庄老東勢大字下的一小地名，稱上樹山。



圖2-29 上樹村現況圖1

圖片來源：google網站

本村開發較晚，但由樹山路貫穿整個聚落，而形成一狹長型的分佈，走進客庄內那有機性排列的聚落樣貌，可在此一一看見，自光復後取上樹二字成為上樹村，居民人數不多，由民國100年7月底戶政資料得知，總共有16鄰，386戶，1280人，本村內黃姓佔全村80%，且村里面積不大，信仰中心為宣化堂，因主祭祀為中壇元帥，故村內有東西南北四座將軍營，層層環繞，與聚落內伯公廟，共同保衛村民安全。

因上樹村鄰近東勢村與豐田村，由樹山路可通往兩地，故如由台一線欲尋訪本村，便可由振豐村通往上樹及東勢村的交界處，找尋由

在地藝術家創做，佈滿火紅的客家紅花涼亭路標，而依循指標便可經過公墓區及檳榔園後就進入村落；而不管由東向或西向進入，首先看見的便是伯公廟，這也似乎呈現了本地客庄特有文化景觀。

村落內的伙房型式，因主要以同姓宗族為主，故呈現建築型式大都為三合院或四合院式的配置，並藉由兩旁橫屋延伸出更多的使用空間，其中正身前設置的禾坪，與前堂或門樓的規畫，看的出為做為農務工作作用與防護聚落內外的樣貌，



鴻第樹



江夏堂



東營祠



上樹開基福德壇

圖2-30 上樹村現況圖2

圖片來源：本研究團隊



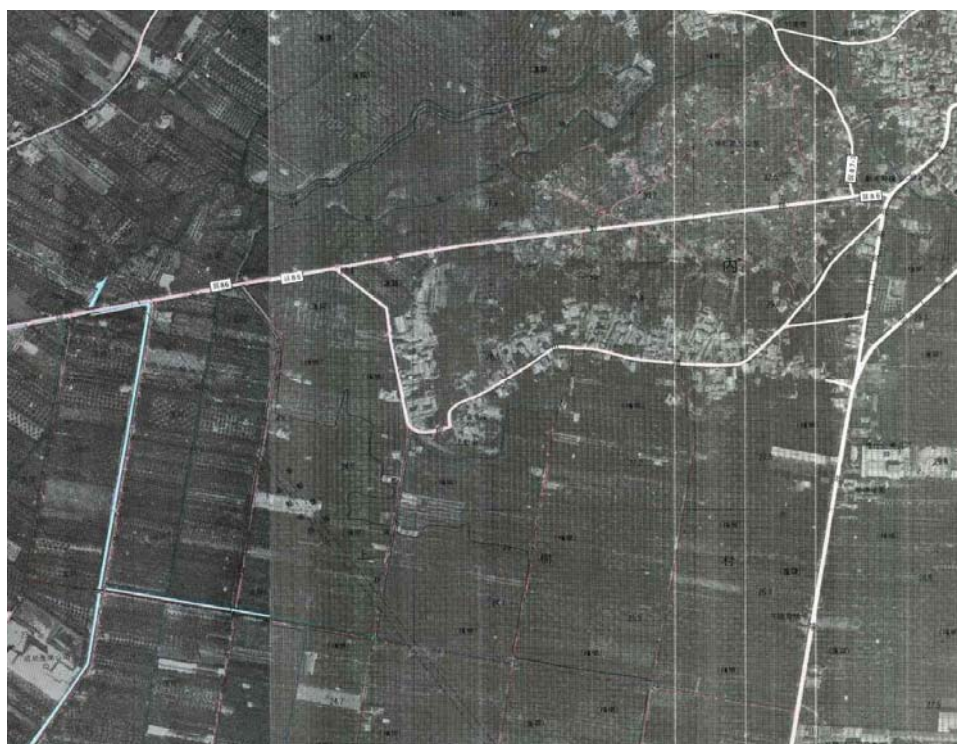
行政區域圖(2004)



臺灣堡圖(1904)



衛星影像圖(2011)



數值像片基本圖(1995)

圖2-31 上樹村區位圖

圖片來源：google網站

(七)竹圍村→竹圍、四十份、八壽陂、大陸關寮

村名則因「竹圍」聚落範圍較大，故名之。竹圍村日治時期屬新北勢大字，包含竹圍、四十份、八壽陂、大陸關寮等四個聚落，其早期受隘寮溪氾濫之影響，對當地物產與生活遭受極大影響，之後昌基堤防整治成功，逐漸帶給此區域於發展上，更多的潛力，村落北為建興村，東為東勢村，南為上樹村及豐田村，為於內埔鄉西南區域，由民國 100 年 7 月底戶政資料得知，總共有 22 鄰，623 戶，2069 人，本村內鄧姓與劉姓為竹圍大姓，四十份地區則以鄧姓與林姓為大姓，因當地居民皆表示，早期因是河川地，拜昌基堤防整治，才有持續性的移墾與產業發展空間，故目前聚落內，多數為檳榔園與相關農產耕地，且村落內的聚落分佈較離散，但因居民大都是由外地來此開墾，故無較大族群間的紛爭。



圖2-32 竹圍村現況圖1

圖片來源：google網站

村內有樂善宮、先農宮、國王宮分散於各聚落內，此也顯現出傳統客庄內的三大信仰，在此可看見。而在大路關寮內，因該地多為高樹大路觀的客家移民及其後代，其追念故居所以又稱大路關寮，而此

地為竹圍村內，保存較多傳統客家伙房的地區，雖建庄的時期不長，但其傳統三和院式的伙房與分配勻稱的土地切割，讓來此地的人，感受到當時客庄開墾建設時，先民對土地分割的概念性。

而聚落內曾孕育出清代六堆僅有的三名進士之一江昶榮，江昶榮在第五次會試才以 42 歲之齡高中進士，然因過程中無法復官故回返臺灣，晚年曾於內埔的昌黎祠和南臺灣各地講學，對於提升地方的藝文風氣，有諸多的幫助。而江昶榮與黃星樓共同倡議募款興建隘寮溪堤防，然因經費不足及工事不固，堤防終被沖毀。但這種精神，也影響了後繼的邱毓珍與鍾晉郎二先生，因此持續對昌基堤防進行興建與整治。



隴西堂



南陽堂



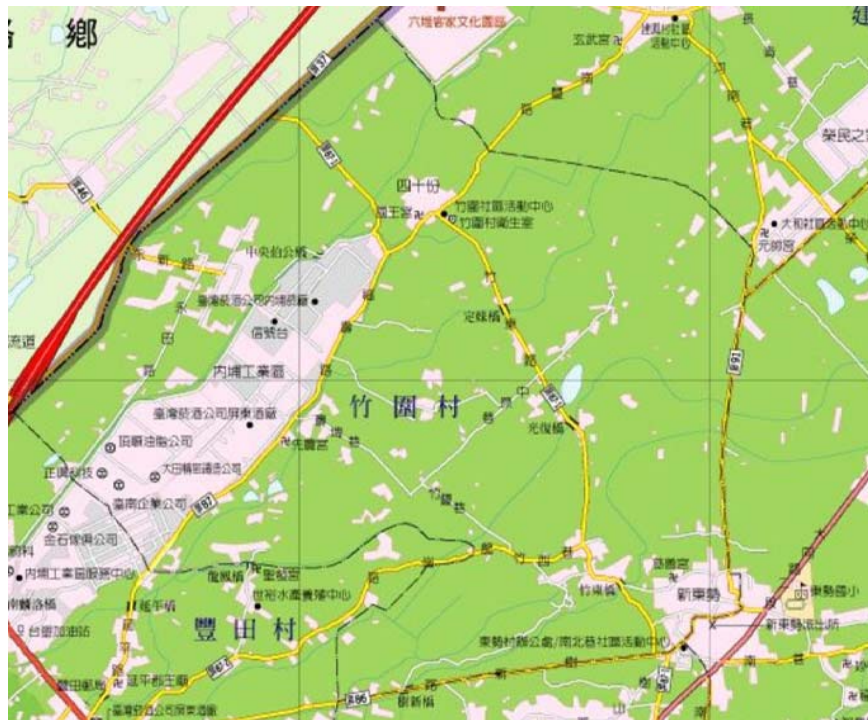
樂善宮



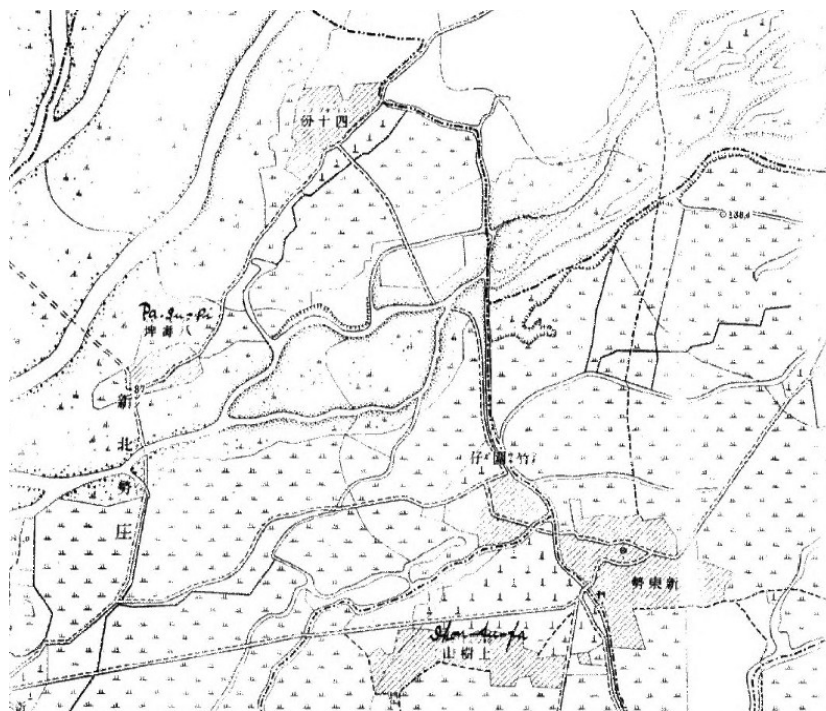
三山國王廟

圖2-33 竹圍村現況圖2

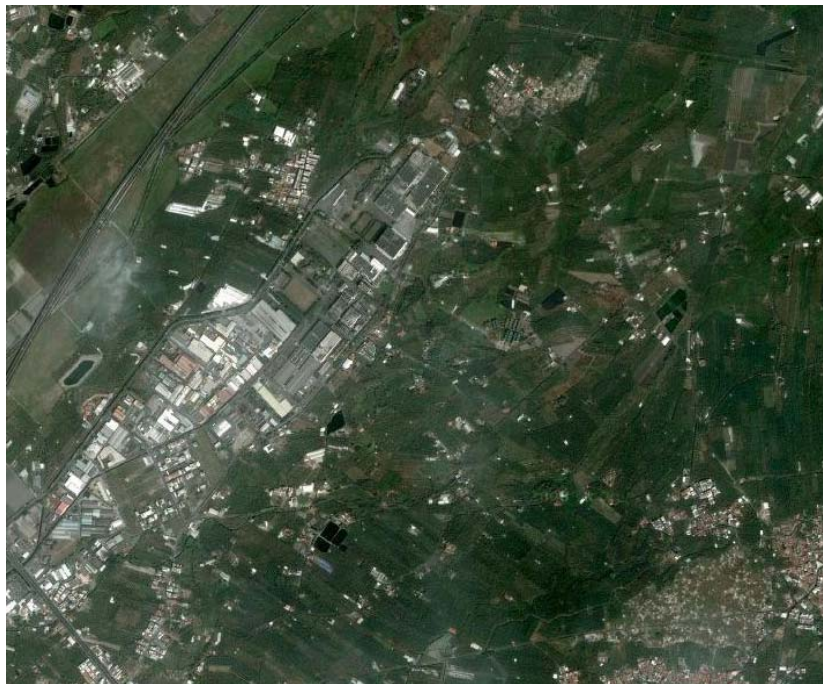
圖片來源：本研究團隊



行政區域圖(2004)



臺灣堡圖(1904)



衛星影像圖(2011)



數值像片基本圖(1995)

圖2-34 竹園村區位圖

圖片來源：google網站

(八) 義亭村→檳榔林

義亭村為於內埔鄉東南區域，原為平埔族人狩獵墾荒之地，清代屬老埤庄檳榔林聚落，本村與臨近老埤村常有平埔族的蹤跡，由日治初期的《臺灣堡圖》可見其聚落名稱，在《重修鳳山縣治志》中也曾記載相關史料，日治時，屬內埔大字，民國 40 年從興南村劃分出來成為義亭村。而目前此稱舊檳榔林，新檳榔林為內埔鄉建興村。

而義亭村之名，始於此地為客家先民杜君英號召起義之所在，而經朱一貴事件後，起義之餘眾潰散逃回於建興村，故又稱新檳榔林，而其內埔鄉境內尚有中林村的小中林，又稱新杜君英，而這些與杜君英有相傳聞之稱謂，似乎還需經由考證來得到確切的脈絡。



圖2-35 義亭村現況圖1

圖片來源：google網站

由民國 100 年 7 月底戶政資料得知，總共有 11 鄰，232 戶，702 人，本村內以李姓為主，因聚落發展較集中於聖母廟周邊，村落環境大都為農地，人口結構又呈現老化，故村落人口發展鮮少提昇。

然因聚落內為杜君英起義之地點，又有忠勇祠的設立，故對於後

堆客庄的人文價值仍有代表性，目前聚落內也有多戶北部客家移民，與幾處具有特色的客家伙房，因此在此處，可感受出不同區域性的客家人於聚落發展中，展現的不同習性與風貌，此外，因臨近平埔族狩獵墾荒之地，對於兩族群間的文化交流與痕跡，必定還深藏於聚落中。

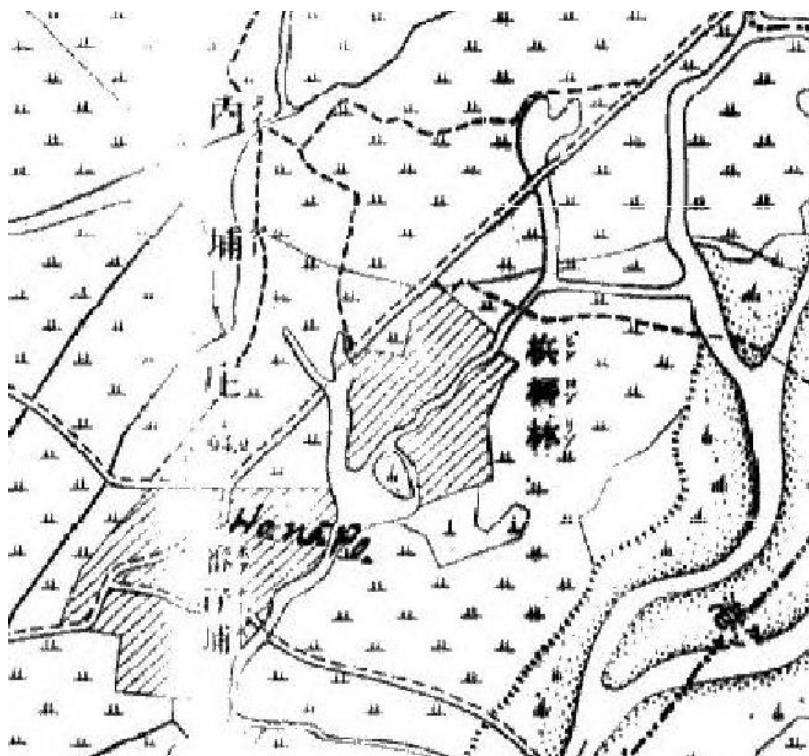


圖2-36 義亭村現況圖2

圖片來源：本研究團隊



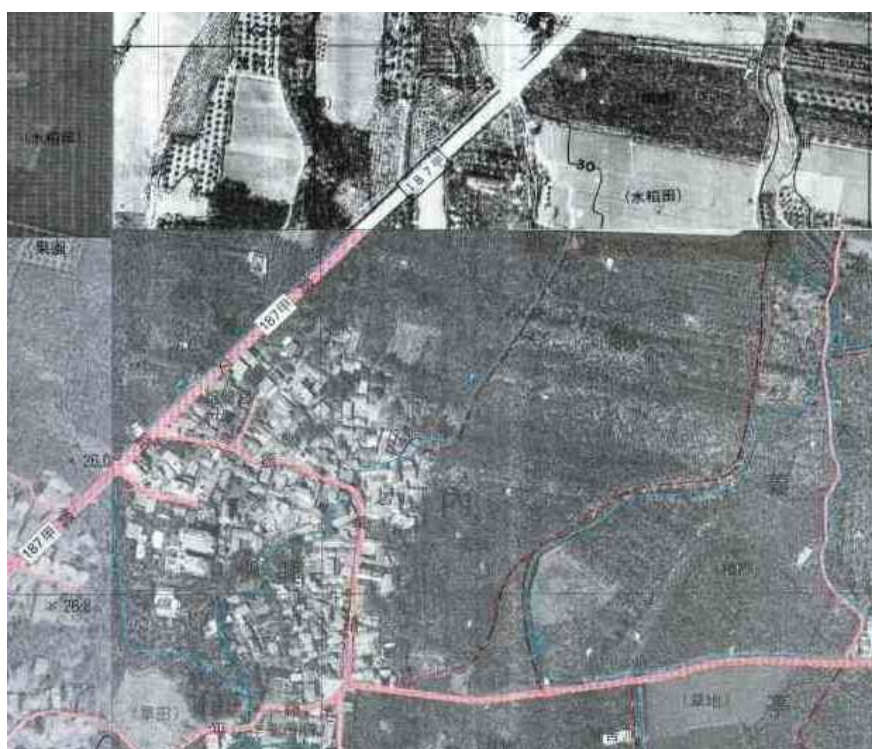
行政區域圖(2004)



臺灣堡圖(1904)



衛星影像圖(2011)



數值像片基本圖(1995)

圖2-37 義亭村區位圖

圖片來源：google網站

(九)興南村→番仔埔、早仔角

本村包含番仔埔及早仔角兩聚落，日治時期屬內埔大字。光復後番仔埔與檳榔林、早仔角三庄合併成興南村，而檳榔林後來另成一村。興南村北邊臨東勢村與義亭村，西邊臨東寧村與內埔村。由民國100年7月底戶政資料得知，總共有19鄰，493戶，1573人，目前村落幾乎為客家人居住，村內以利、林、賴、鄔等為主要大姓。



圖2-38 興南村現況圖1

圖片來源：google網站

番仔埔原為鳳山八社中下淡水社的移居地，因外來族群進入開墾後，平埔族則移至老埤等地，經客家先民長期地同化，此地漸成為客家聚落。清朝文獻中「興南庄」已有出現，而其庄內有能力捐修天后宮可知，當地為一開墾有成之聚落，再者，《鳳山縣采訪冊》疆域中將本庄介於檳榔林及漏陂間，更確定本聚落應位於番仔埔無誤，民國36年更名為「興南村」。

村落內有勸化堂、慈惠堂、真如禪寺，主要的居民信仰廟宇，其

中勸化堂為番仔埔聚落內主要公廟，更與臨近鄉鎮之廟宇，舉行祭祀禮儀的交流，至於早仔角以當地開基伯公為主要信仰中心，反而顯少參與勸化堂之活動。

在本村最具客庄特色的文化景觀，便是乾隆年間即安置的傳統式開庄伯公，此為聚落的開基伯公外，身後更有兩百年樹齡之老楠樹，以及民國 37 年興建的敬字亭，而由目前訪查資料來看，興南村開庄伯公可為後堆地區僅存最傳統的伯公樣式，且於伯公周圍的混凝土面上，還可見清朝時期的舊磁磚，與已模糊不清的字跡，這些種種的文化資產價值，在後堆地區是非常缺少的。

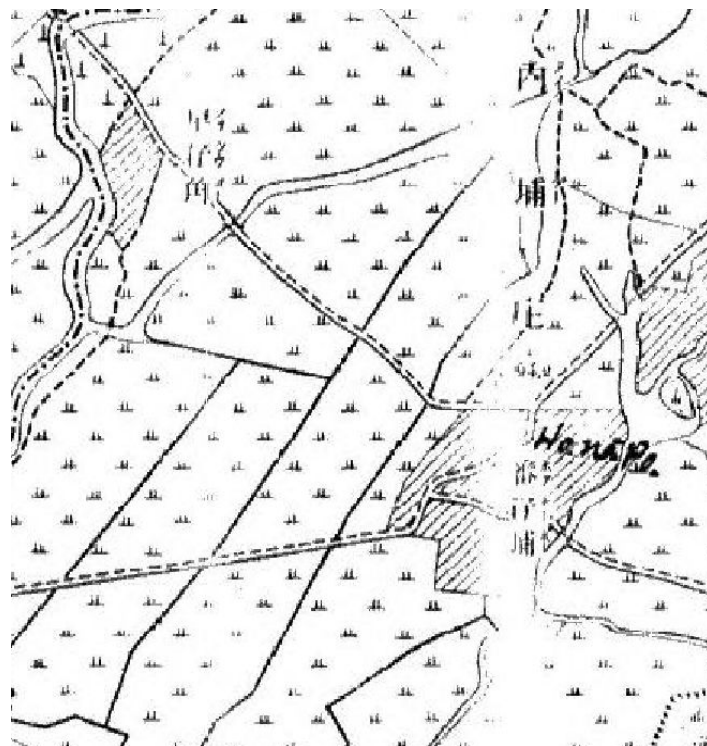


圖2-39 興南村現況圖2

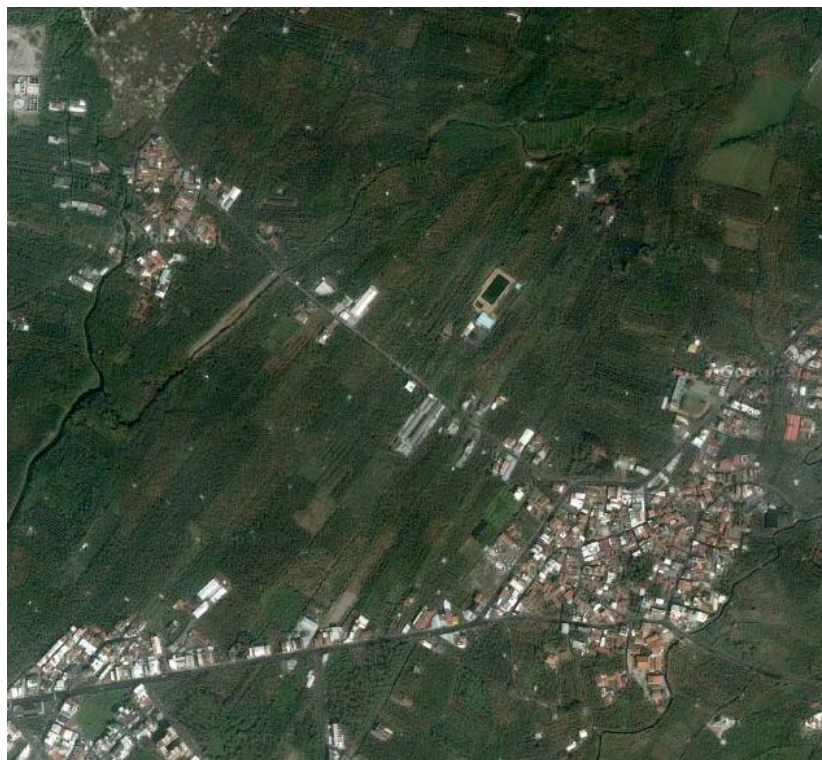
圖片來源：本研究團隊



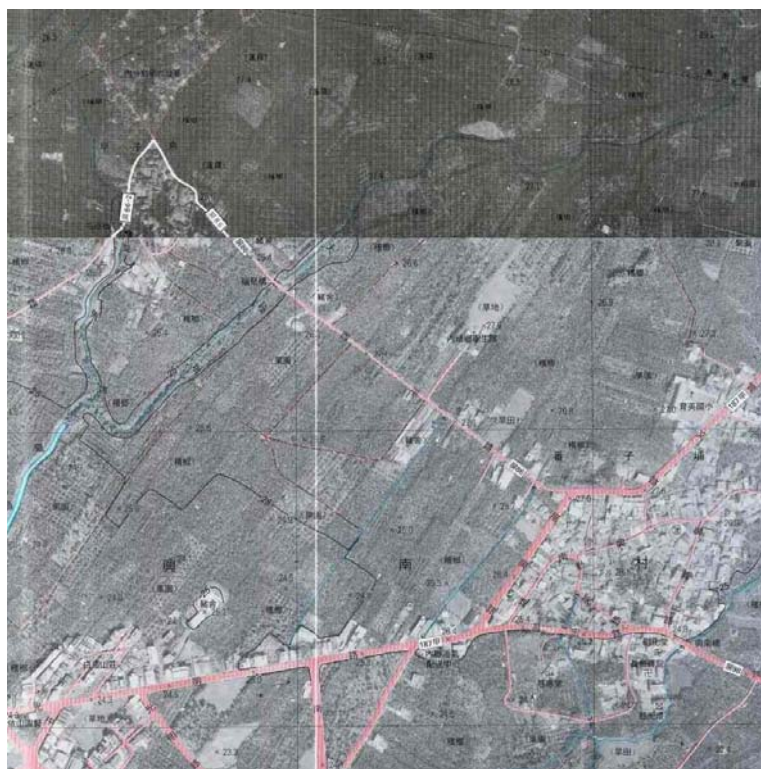
行政區域圖(2004)



臺灣堡圖(1904)



衛星影像圖(2011)



數值像片基本圖(1995)

圖2-40 興南村區位圖

圖片來源：google網站

(十)和興村→牛埔下、茄苳樹下、下樹山、竹山溝、柑園、泥埤仔

和興村位於內埔鄉東南區域，清領末期為忠心崙庄的一部份，光復後取吉祥、發達之意為「和興」村，由於本村包含牛埔下、茄苳樹下、下樹山、竹山溝、柑園、泥埤仔各聚落，幅員遼闊，下樹山位於東港溪河段下游的部份，早期有米糧的吞土港，且其村民謝旭忠也曾告知於下樹山此一帶，曾發現客家先民上岸的壓艙石，此與鍾壬壽所指的六堆地區屯墾的路線內，似乎可對應出此地實為後堆聚落發源的線索之一，且在東港溪畔的竹田、萬巒等地，皆有義渡的場所存在，而下樹山也曾經是此河運運載貨品至內路地區的登陸點之一。



圖2-41 和興村現況圖1

圖片來源：google網站

由民國 100 年 7 月底戶政資料得知，總共有 22 鄰，1048 戶，3308 人，目前除了新興的學人社區，為近幾年來外來居民所喜愛移居的新住宅區外，其它則為舊聚落型態，而本地客家人比例超過 90%，老聚落內的幾乎完全為客家人居住，村內以曾、鍾、林、利等為主要大姓。

而因和興村原本老聚落分佈多，由當地居民講，在新闢道路還未興建時，由內埔市場通往下樹山的路上，皆是碎石頭路面與高聳的草花，此與目前寬敞的都市計畫道路是不可比擬的。而目前牛埔下邊，更有當地社區團體，規畫營造出富有特色的設施，此不僅加添了許多活力，更讓居住於周邊的居民，多了許多休憩的場所。此外，村中各聚落周圍，分佈著許多伯公，以下樹山為例，以廣福宮為主要庄主伯公，其它還有水口、庄尾、埤頭伯公等，在在顯現出此信仰文化於聚落中的影響，而在泥埤仔有一座頓水亭，據訪查得知，為當地居民為做為擋水煞，並於此水源頭設壇，以對水官之尊敬，並於此亭上方供奉神明，周邊居民皆每日來此祭拜，故當我們尋訪現地水源河圳時，已找不出當時的痕跡，僅能以此口述持續流傳給後輩。



西河堂



西河堂



新庄仔福德正神



頓水亭

圖2-42 和興村現況圖2

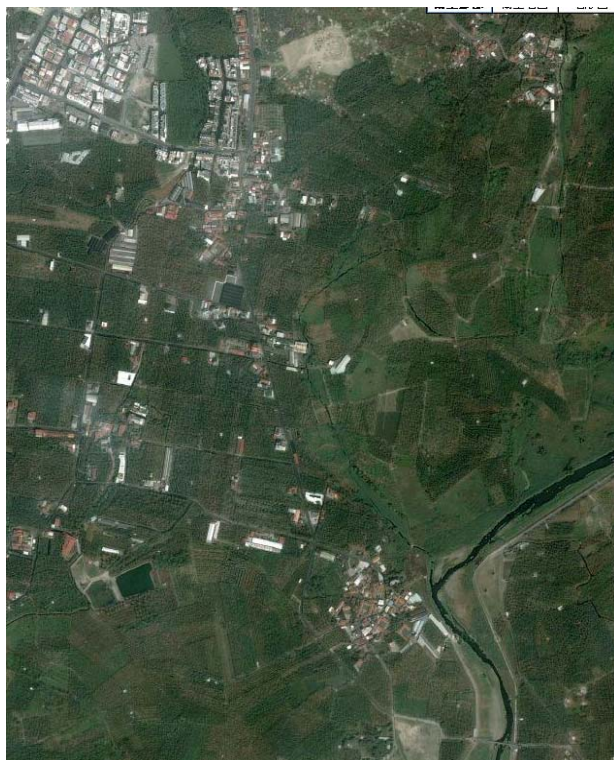
圖片來源：本研究團隊



行政區域圖(2004)



臺灣堡圖(1904)



衛星影像圖(2011)



數值像片基本圖(1995)

圖2-43 和興村區位圖

圖片來源：google網站

(十一)美和村→忠心崙、羅經圈

美和村原名為忠心崙，與羅經圈同屬忠心崙庄，光復後忠心崙改名美和村，並與羅經圈合為一村，為於內埔鄉之最南端。清領時期則以「中心崙」、「羅廣牽」來稱呼。中心崙主要由曾、郭、謝、陳、廖、利、吳、鍾、邱、黃、盧、張等姓來此開墾，主要以曾姓為大姓，羅經圈則以吳、李二姓為主要大姓，故屬於異姓組合的集居型聚落。



圖2-44 美和村現況圖1

圖片來源：google網站

本村東南側隔東港溪與萬巒鄉相臨，西南側隔龍頸溪及分洪道與竹田鄉相望，東北邊於和興村相連，西北側與內田村相臨。早期美和村四周農田以種植水稻為主，灌溉與排水都須由一條大水溝-大濫圳，來供給農田的水源，故早期農民務農相當克苦艱難，但也讓村內人人都因此勤儉團結，而目前來此聚落內，仍可感受到濃厚的客家農村氛圍。

民國 50 年代台灣痢疾傳染相當嚴重，世界衛生組織為協助台灣解決這問題，便補助臺灣鄉下的社區設立簡易自來水廠，當時美和村

便獲得補助，並由地方人士徐傍興博士協助支援配合款，才讓順利擁有這簡易自來水使用。

本村因於省一號公路旁，交通非常便利，且聚落內因有巷弄相隔與伙房的分佈，整體客庄的景緻非常完整，由其目前於忠心崙內仍有東、西、南、北柵的伯公設置，與海平路上一連串的傳統伙房，這是內埔鄉客家聚落中，較具有傳統集村式客庄之一，且早期由地方人士推動多次文化建設與社區營造活動，居民對於聚落營造的參與度極高，全庄由民國 100 年 7 月底統計，共有 23 鄰，861 戶，2704 人。



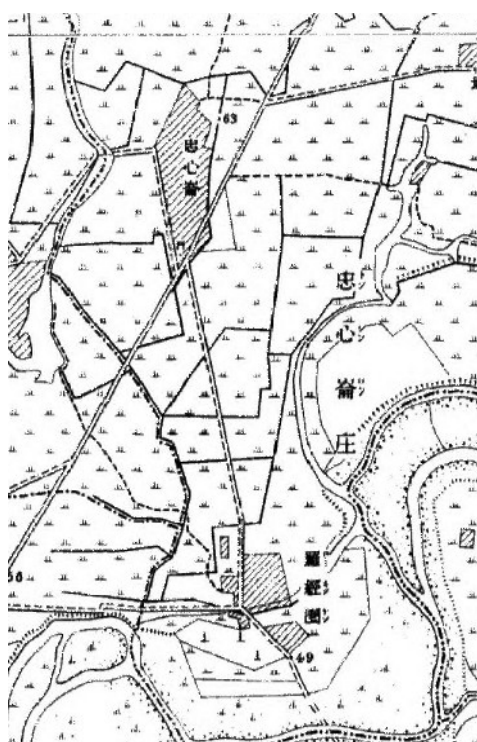
圖2-45 美和村現況圖2

圖片來源：本研究團隊

村內孕育出一位地方的教育家-徐傍興博士，也是美和科技大學、美和中學與美和少棒的創辦人，更是培育地方人文與棒球人才的重要推手，徐家伙房更是忠心崙聚落內最具特色的伙房之一，此也連帶影響週邊居民對傳統伙房的重視，更讓來此的民眾，還有機會看見具有客庄風貌的文化資產。



行政區域圖(2004)



臺灣堡圖(1904)



衛星影像圖(2011)



數值像片基本圖(1995)

圖2-46 美和村區位圖

圖片來源：google網站

(十二)富田村→老北勢、溝背、新屋下、和順林

富田村清領時期屬老北勢庄，包含老北勢、溝背、新屋下、上和順林、中和順林、下和順林等聚落，大正9年之後由福田、和順林和老北勢等組成富田村，係指本地富饒豐收之意。本村位於內埔鄉西南方，富田村目前由民國100年7月底統計，共有32鄰，709戶，2319人。老北勢以曾、鍾、陳為主要姓氏，上和順林有宋、陳姓，中和順林有陳、廖、涂、曾、鍾姓，下和順林有溫、廖姓。其中曾、廖、鍾等姓為地方大家族主要為早期開墾時期便擁有許多耕田，因本村內90%主要為客家族群，故村內少有族群間的嫌隙，目前本村人口成長相當緩慢，且區位離鄉內主要幹道遠，村內各聚落幾乎零星分散，然行走於村落小徑中，可隱約感受出由傳統伙房圍塑出的客家農村風貌。



圖2-47 富田村現況圖1

圖片來源：google網站

村內有三大廟宇國王宮、五穀宮，明善堂，恰好分佈各聚落內，且各廟宇仍有相關祭祀活動，故各有其地方善男信女膜拜，因此自開庄以來各眾神靜靜佇立於村落內，保護著這地方的居民，並成為聚落

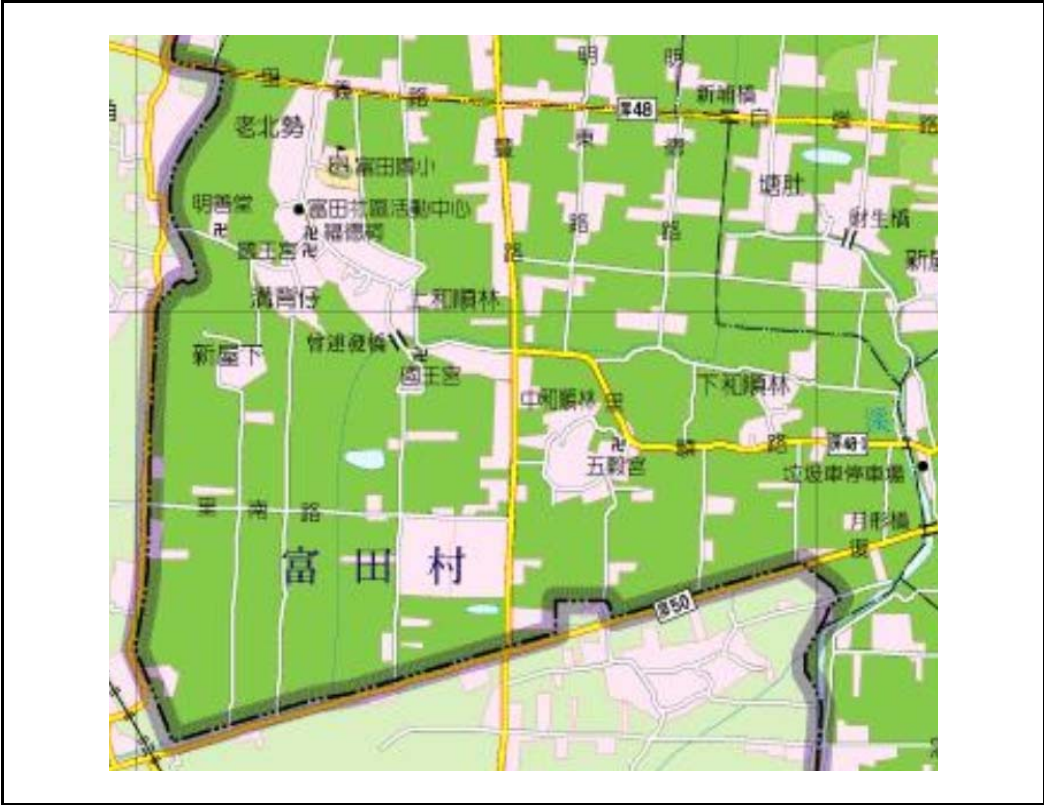
的精神信仰寄託之所在，相對於也延續了地方傳統信仰的文化。

富田村中一部落稱和順林，原始地名為富田村和順林，上緊鄰富田本村，下接壤埤頭下，中位居中間，再以稻田間隔為界，而形成一狹長型聚落，起初先民到此落腳開墾，見一路綠野平疇，湖泊水圳分佈其中，且稻田肥沃，樹叢林多，故先民命之和順林為地名，再區分上、中、下和順林，而沿用至今。

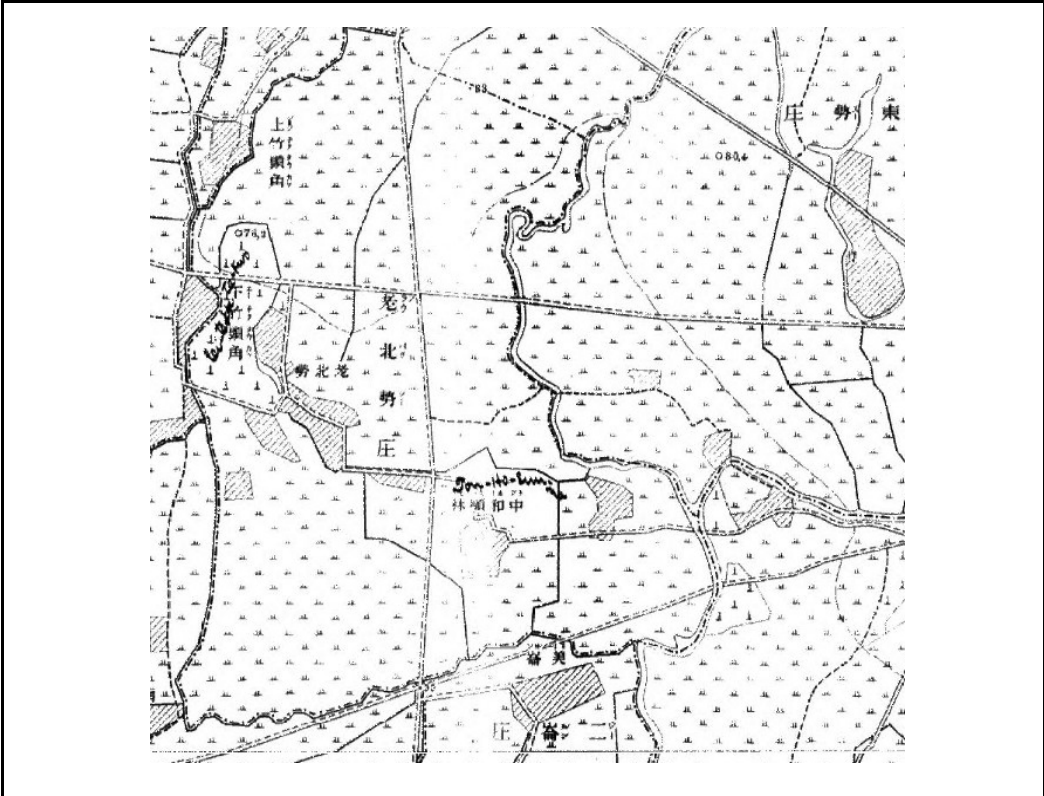


圖2-48 富田村現況圖2

圖片來源：本研究團隊



行政區域圖(2004)



臺灣堡圖(1904)



衛星影像圖(2011)



數值像片基本圖(1995)

圖2-49 富田村區位圖

圖片來源：google網站

(十三) 豐田村→新北勢

豐田村日治時期屬新北勢與上竹頭角之範圍，豐田村為光復後改名，聚落開墾始於清領時期，鍾姓三兄弟由此地入國王宮處拓墾，而於日治時期間獲致努力之財富，因此於村落內建造之巴洛克式洋房，隨之村落大姓相繼於三山國王廟前，興建洋房與街屋，故形成一廟前廣場市集，目前仍有早午仍有市集的經營，可說是內埔客庄地區少有還持續運作傳統小市場。而「豐田」是一個帶有日式文化的地名與發展，也是希望本地年年物富民豐，故產生這樣的地名。



圖2-50 豐田村現況圖1

圖片來源：google網站

本村為於內埔鄉西南邊，北邊臨竹圍村，東邊臨上樹村，南邊臨振豐村，西邊臨竹田鄉，目前由民國 100 年 7 月底統計，共有 30 鄰，1035 戶，3283 人，本村落 90% 以上居民皆為客家人，主要以黃、鍾、張、傅、涂姓等客族為主，村落內也有北客族群之來此移居，而因臨省道，交通較為便利，故也吸引其它族群來此居住。

本地廟宇以延平郡王祠為主要信仰中心，此又稱新化堂，其宗教活動如春福、秋福與中元普渡，皆依月份舉辦，故對於傳承當地祭典文化具有重要地位，此廟始創於西元 1902 年，因設有鸞堂儀式，西

元 1930 年增加「新化堂」堂號，並創第一部鸞書「善化新篇」，此鸞堂信仰在六堆地區流傳甚廣，且在民間具有教化影響力。

豐田村往上樹村方向道路上，還有一處清領時期興建的福德祠，其低矮的建築與花崗石打造的牆身，特別具有歷史價值。

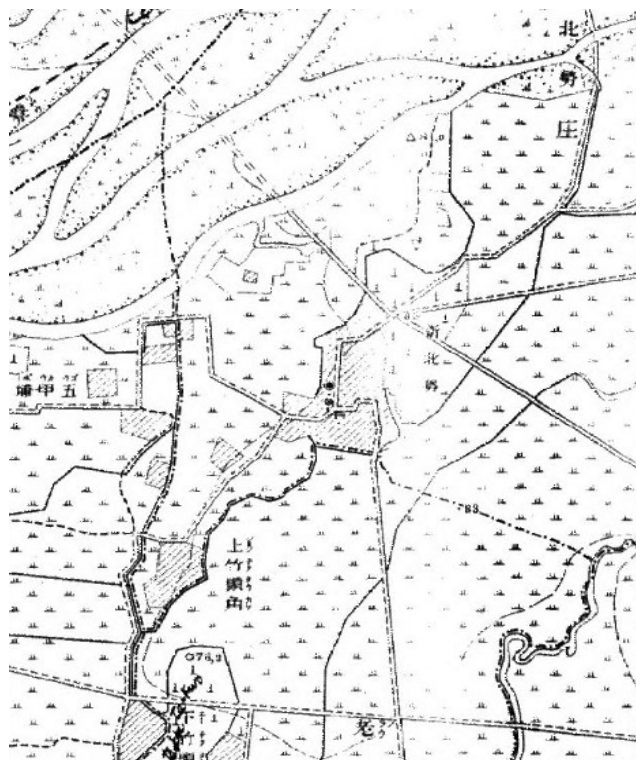


圖2-51 豐田村現況圖2

圖片來源：本研究團隊



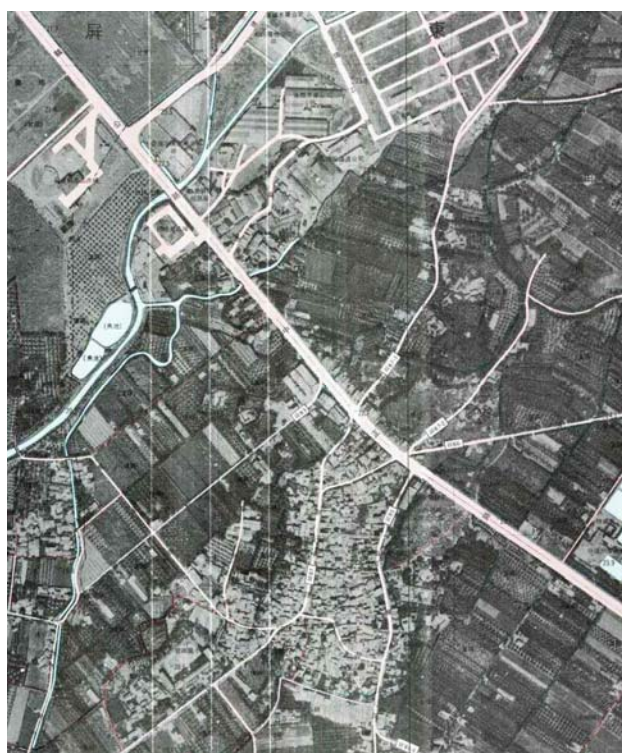
行政區域圖(2004)



臺灣堡圖(1904)



衛星影像圖(2011)



數值像片基本圖(1995)

圖2-52 豐田村區位圖

圖片來源：google網站

(十四)振豐村→新北勢、西溝尾、溝背

振豐村為於內埔鄉西南邊，日治時期屬新北勢庄，而因原豐田村聚落範圍較大，故民國 62 年由豐田村再劃分出振豐村，因此豐田、振豐村兩村相互併鄰。目前本村包含新北勢本庄、西溝尾及溝背。目前由民國 100 年 7 月份為止，共有 30 鄰、589 戶，2049 人。



圖2-53 振豐村現況圖1

圖片來源：google網站

新北勢庄自清領時期，由鍾姓三兄弟入墾此地，至日治時期子孫們逐漸累積財富，因而有能力將彰顯於建築樣貌上，故興建此巴洛克式洋房雜貨店，且當時三山國王宮前老街為當時交易市急之重點，故街上不僅是人潮川流不息，各種商家也在此開店，可說是周邊聚落最主要的交易買賣地點，而在內埔鄉客庄內，此處也為僅存的洛克式洋房街屋，目前來看其建築語彙手法，極具有文化資產的價值性，更富有客庄聚落發展過程中的代表性。

而目前三山國王宮為內埔鄉客庄地區，最早設立的國王宮，其祭祀活動包含春福、秋福等，周邊新北勢、西溝尾等聚落居民，皆會來此共同參與廟宇之活動，因此國王宮為此地區之公廟，也是串聯新北勢地區信仰的重點之一。而目前聚落內保留有一東柵門，為國家訂定之三級古蹟，六堆地區通常以集村型式建庄，經由原始外圍的刺竹與深溝所包覆，再於出入口處以柵門為設置，此為傳統聚落內防禦方式之一，而由《臺灣采訪冊》中就曾描述之，此外在聚落周圍更會設置東西南北柵伯公，共同守護居住在此的居民。



新北勢庄國王宮



鴻祥雲雜貨店



新北勢庄東柵門



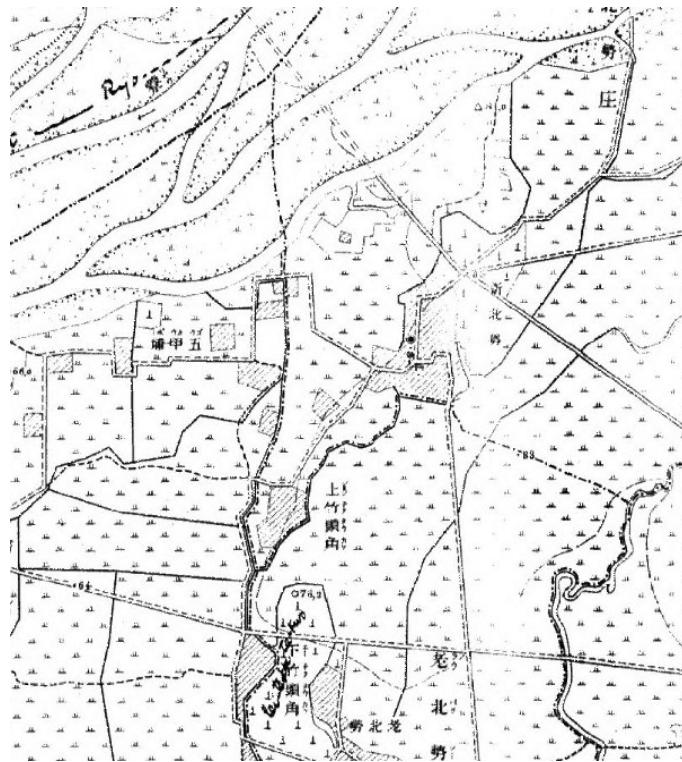
鍾氏祠堂

圖2-54 振豐村現況圖2

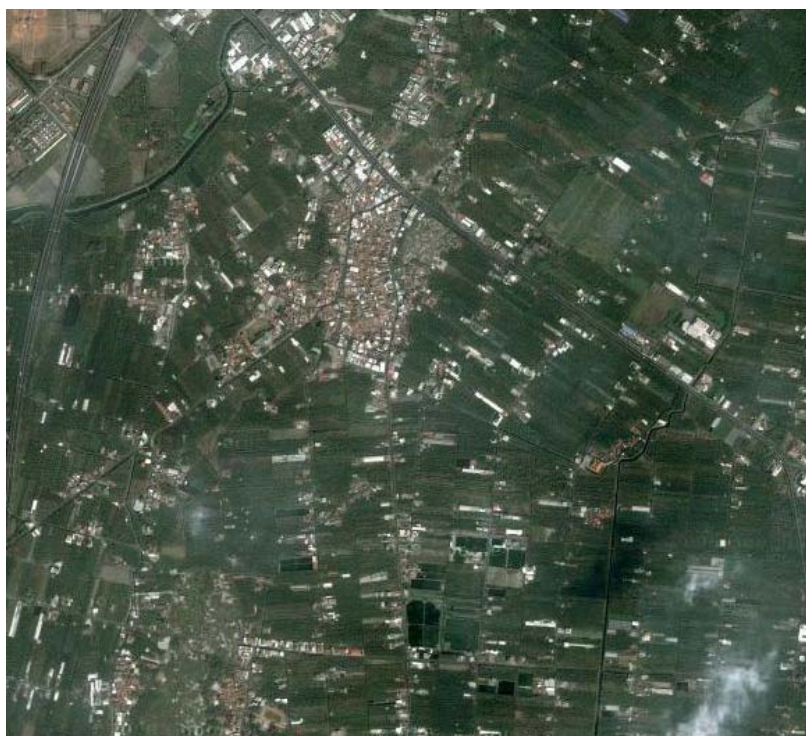
圖片來源：本研究團隊



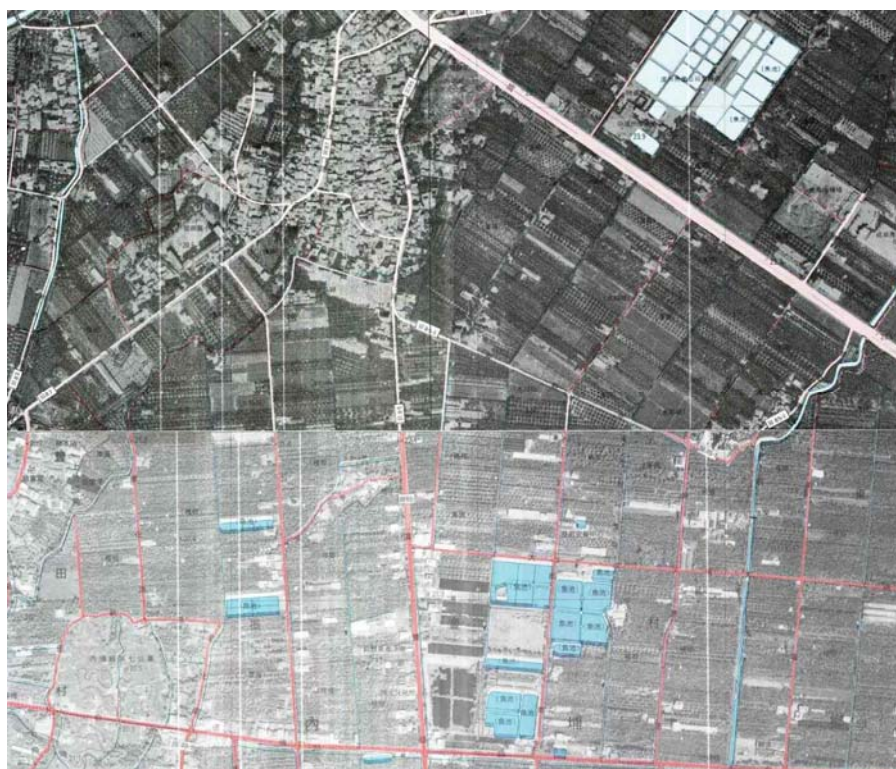
行政區域圖(2004)



臺灣堡圖(1904)



衛星影像圖(2011)



數值像片基本圖(1995)

圖2-55 振豐村區位圖

圖片來源：google網站

由探索後堆內埔地區的客家村落中，我們可由邱永章及夏雯霖的研究中，得到由社會文化中客家聚落由原鄉移墾至臺灣島，當面臨現實環境不佳，以漸進式的發展族群生存的方式與組織形態，進而影響實質建構聚落的形態。故環境價值，在聚落發展中，是以人為主體，因此可由下例因子敘述之：

1、拓墾組織：客家人臺灣南部進行拓墾的過程中，其方式與內容，決定在於族群移墾的模式，而當時政府渡禁日嚴，對於想要來臺發展的客家人，日趨不便，至使拓墾方式借由組織性的型態，以嘗會組織介入土地開墾，進而吸引更多的原鄉先民來此；對於拓墾農業生產的經濟價值，決定於土地的水源供給，故穩定的農作生產環境成為首要條件，土地取得與水利開發成為各族群間爭取更多經濟效益的方向，故對於組織的依賴與轉變，而分為血緣性組織(包括會份嘗、血食嘗)，和地緣性組織(如伯公會、神明會)兩類。

2、土地分割的形態：因各先民拓墾採各類嘗會組織，形成一種具有共同利益的團體，即同宗、同姓等有相關的人，共同為墾墾投資，及相扶持來取得經濟成果，相對表現於土地分割上，反而少有大宗或私人獨有大面積土地的情形，進而呈現耕者財富平均分配的現象，在土地形態上，使耕地規律分割，而各宗族皆有或得相等的權利，故可發現聚落內每一戶數之建築尺度，較為規律的劃分。

3、族群競奪：屏東平原自清末以來便是各族群的利益競奪之地，至始客家先民與其它族群間，長久呈現高度緊張的氣氛，相對在聚落形態上採取聯庄自保的集體方式，以防禦外族來相抗衡，因此這種聯防的意識反映在聚落的配置上，而使村民常集居一村，周圍築有土堤，並種刺竹，且設有柵門，並專人守崗防護，故這種集村的聚落形態為分散各地的聚落的特色之一，然因目前都市開發及土地變更，使之要尋找些許脈絡來體驗聚落的風華，較為不易達成。

4、耕地拓展與環境風水：地理領域的擴展，在於土地取得，延續土地的開發，除了借重組織力量外，祭祀公業的組織，轉化成另一種歸附的單位，此外也延續聚落內各宗族的領域。先民擁有土地後，便進行其發展與選擇，除考量地形、土壤、氣候、水源等條件，為環境條件上不可或缺內容，再而實質環境上，看出聚落的拓展與遷移，與水的關係是最為密切，由其開墾的水路發展中，得到從區域到宗族領域上，在在顯示水源的開發與考量，與客家族群的生活模式。